



Steunpunt Welzijn, Volksgezondheid & Gezin

Jaarplan 2008

Prof. dr. Ch. Van Audenhove
Promotor-Coördinator

oktober 2007



Inhoud

Voorwoord

Inleiding

1. Missie en doelstellingen
2. Onderzoekslijnen en werkpakketten
 - 2.1 Kencijfers en monitoring
 - 2.1.1 Jeugd en Gezin
 - 2.1.2 Volwassenen
 - 2.1.3 Ouderen
 - 2.2 Evaluatie en ontwikkeling
 - 2.3 Juridisch en Institutioneel kader
 - 2.4 Ad hoc onderzoek
3. Producten en mijlpalen per werkpakket
4. Samenvatting en tijdlijn
5. Management en steunpuntwerking
 - 5.1 Management
 - 5.2 Organigram
 - 5.3 Netwerk en valorisatie
6. Transversale thema's
7. Samenwerking met andere steunpunten
8. Begroting

Bijlage 1: samenstelling SWVG

Colofon

Voorwoord

Zoals bepaald in de Beheersovereenkomst tussen de Vlaamse Minister van Welzijn, Volksgezondheid en Gezin en de betrokken universiteiten bezorgt het Steunpunt WVG jaarlijks een werkplan aan de overheid. Dit jaarplan is een concrete vertaling van het globale onderzoeksplan in werkpakketten en –termijnen. Op die manier is het jaarplan voor het Steunpunt tegelijk het instrument bij uitstek waarmee in het voorliggende jaar de onderzoeksactiviteiten worden gepland, opgevolgd en bijgestuurd, en waarmee het meerjarenplan gaandeweg wordt gerealiseerd.

Het jaarplan 2008 omvat twee grote delen. Het eerste deel beschrijft de geplande onderzoeksactiviteiten voor het komende werkjaar, ingedeeld conform de onderzoeks-programma's zoals in het meerjarenplan van SWVG opgenomen. In het tweede deel worden een aantal werkaspecten van het Steunpunt als geheel besproken. Deze blijven belangrijk omdat zij de verschillende onderzoeks-programma's zowel ondersteunen als samenhouden. Er wordt ook ingegaan op de valorisatie.

Inleiding

1. Werkjaar 2007

Zonder vooruit te lopen op het jaarverslag voor 2007, is het goed om bij het werkplan voor 2008 te vertrekken van de werking en enkele realisaties zoals die in 2007 vorm kregen.

De eigenlijke bevraging van de voorziene cohorten en doelgroepen gaat in 2008 van start en moet op een goede voorbereiding gebaseerd zijn. Hetzelfde geldt voor de evaluatie van het beleid en de implementatie van de voorziene interventies. Precies die voorbereiding maakte de agenda van 2007 uit:

- Een goed onderbouwde *regioselectie* garandeert dat het onderzoek die kennis oplevert die kan ondersteunen bij de uitbouw van een effectief beleid op het vlak van Welzijn, Volksgezondheid en Gezin.
- De *gap- en overlapanalyse* maakt het mogelijk om in de bevraging overlap in beschikbare informatie te vermijden en om aan hiaten bijzondere aandacht te schenken.
- Een uitgewerkt *onderzoeksprotocol* moet de methodologische aspecten van onderzoeksprogramma 1 in kaart brengen en bijdragen aan zowel de kwaliteit van het onderzoek als de samenhang van de subprogramma's onderling.
- Een *haalbaarheidsstudie* voor de koppeling van data is noodzakelijk om het verloop en de kosten van de data-analyses te kunnen plannen en ramen. Tegelijk bereidt dit de integratie van gegevens uit de subprogramma's van kencijfers en monitoring voor.
- De uitwerking van een *integrale visie* op onderzoek biedt een kader voor het uitvoeren van de onderzoeksactiviteiten. Zowel als fundament voor uitspraken binnen het programma 'kencijfers en monitoring' als voor de implementaties van interventies, hun verantwoording en de interpretatie van de resultaten is een dergelijk kader onontbeerlijk.
- De samenstelling van de *regionale stuurgroepen* is in die mate van belang dat een goede informering over en opvolging van het onderzoek met deze groepen de kwaliteit van de dataregistratie en opvolging sterk kan

beïnvloeden. De bijdrage van de regionale partners is voor het welslagen van het onderzoek noodzakelijk. Zij worden dan ook van bij het begin bij het proces betrokken.

- De bijeenkomsten van zowel het *Beleids- als Praktijkplatform* waren van bij het begin zeer constructief. Dit maakt het mogelijk om het onderzoek nog beter af te stemmen op verwachtingen vanuit het beleid en om rekening te houden met bekommernissen vanuit het praktijkveld.

Daarnaast is geïnvesteerd in een goede administratieve ondersteuning van de steunpuntwerking (en dit zowel in Leuven als in Gent), in een regelmatige communicatie van de steunpuntactiviteiten via nieuwsbrief, nieuwsflitsen, en de website, in effectieve interne en ruimere overlegstructuren, en in een goede coördinatie van dit geheel.

2. Wijzigingen meerjarenplan

Het meerjarenplan zoals opgenomen in het aanvraagdossier en vervolgens door het Kabinet Welzijn, Volksgezondheid en Gezin aanvaard, is naderhand op vraag van de Stuurgroep SWVG nog gewijzigd. De vraag naar wijzigingen is gebaseerd op lacunes in het beleidsgericht onderzoek enerzijds, overlap hierin anderzijds, zoals door het Kabinet en betrokken agentschappen aangegeven.

De voorgestelde wijzigingen hebben betrekking op onderzoeksprogramma 1, kencijfers en monitoring, en hebben een belangrijke impact op het te voeren onderzoek, zowel wat de methodologie als de uitkomst betreft.

3.1 Bijzondere Jeugdzorg

Het oorspronkelijke meerjarenplan spreekt van een longitudinaal onderzoek met versnelde cohorten waar het gaat om onderzoeksprogramma 1.a, kencijfers en monitoring – jeugd en gezin. Dat design plande de bevraging van 0-, 3- en 6-jarigen over een periode van vier jaren. Dit had als bedoeling aan het einde van de eerste termijn van vijf jaren, uitspraken te kunnen doen over de groep 0 tot 9-jarigen en hun gezinnen wat het gebruik van

welzijn- en gezondheidsvoorzieningen betreft.

Het Kabinet WVG onder Minister Vervotte beschouwt echter de Bijzondere Jeugdzorg als één van haar beleidsprioriteiten. Omdat de meerderheid van de maatregelen binnen de bijzondere jeugdzorg betrekking heeft op jongeren ouder dan 12 jaar, is men van mening dat onderzoek in de leeftijdsgroep 0-9 jarigen ons op korte termijn weinig zal leren over de instroom in de bijzondere jeugdzorg. De uitdrukkelijke vraag reeds in de eerste onderzoekstermijn van het Steunpunt relevante kennis op te doen over de instroom in de Bijzondere Jeugdzorg, leidde tot een eerste significante aanpassing van het meerjarenplan, i.c. het onderzoeksdesign.

Om de doelgroep jongeren in het onderzoek op te nemen is er dan ook voor geopteerd om drie cohorten te bestuderen: 0-, 6- en 12-jarigen. Deze laatste groep, die aan het einde van de eerste onderzoekstermijn 15 jaar oud zal zijn, maakt een meer gerichte en dus beleidsrelevantere focus op de instroom in de bijzondere jeugdzorg mogelijk. De leeftijden van de kinderen in de verschillende cohorten sluiten niet aan elkaar (0-3, 6-9, 12-15 jaar) en in die zin moeten de drie cohortenstudies als afzonderlijke studies worden beschouwd. Bij verlenging van het steunpunt echter kan het versnelde cohortenonderzoek wel gerealiseerd worden. Dit laatste zou betekenen dat de onderzoeksresultaten betrekking hebben op kinderen en jongeren (en hun gezinnen) van 0 tot 19 jaar.

Gezinnen met personen met een handicap

In het aanvraagdossier – programma 1b, kencijfers en monitoring, volwassenen – plant het SWVG onderzoek te doen naar vier doelgroepen van volwassenen:

- personen met een armoederisico
- personen met relationele problemen
- personen met psychische problemen
- personen met een handicap

Hierbij zijn de eerste drie doelgroepen structureel in het onderzoeksplan opgenomen terwijl er voor de laatste doelgroep de intentie is om de dataverzameling en -verwerking binnen het voorziene budget en op basis van afspraken binnen de stuurgroep te

realiseren. Ook een goede samenwerking met het Vlaamse Agentschap voor Personen met een Handicap (VAPH) zou hiertoe bijdragen.

Tijdens het eerste werkjaar zijn hierin twee belangrijke wijzigingen aangebracht. Zo is er vanwege een doublure met ander onderzoek vooreerst besloten het panel van personen met relatieproblemen uit het onderzoeksplan te verwijderen. Daarnaast en als gevolg daarvan is besloten de groep van personen met een handicap structureel in het meerjarenprogramma op te nemen. Deze doelgroep wordt vervolgens breder omschreven als ‘gezinnen met personen met een handicap’.

Met deze herdefiniëring zet het onderzoek zich af tegen het traditioneel begrip van handicap als een ‘stressor’ die het gezin ertoe noopt zich aan te passen en dus ‘anders te zijn’ dan een gezin zonder persoon met een handicap. In het gangbare discours wordt de persoon met een handicap als ‘stoorzender’ gepercipieerd, wat een duidelijk idee over een gewoon, ‘gelukkig’ gezin en over het ‘normaal’ functioneren van een gezin impliceert. Deze vooronderstelling negeert het feit dat het beslissingsproces in een ‘gewoon’ gezin evenmin vanzelfsprekend is. In een tijd waarin een veelheid en diversiteit aan gezinsvormen en – samenstellingen realiteit zijn, is het dan ook relevant zich af te vragen hoe een ‘gezin met een handicap’ in dit hedendaagse plaatje past.

Met een andere bril kijken naar gezinnen én naar handicap, maakt het mogelijk ook anders tegen ‘gezinnen met een persoon met een handicap’ aan te kijken. Zo is het interessant na te gaan hoe een persoon met een handicap bijdraagt tot de ontwikkeling en de kansen in het gezin, en hoe hiermee samenhangend de beïnvloedingsprocessen in het gezin vorm krijgen.

Dit nieuwe onderzoeksprogramma zal opgenomen worden in een aangepaste versie van het meerjarenprogramma.

3. Nieuw kabinet

Op 10 juni 2007 werden federale verkiezingen gehouden. Dit zou het Vlaamse Kabinet van Welzijn, Volksgezondheid en Gezin niet of weinig beïnvloeden, ware het niet dat Minister Vervotte in de loop van de maand mei aankondigde haar overstap naar de Federale Regering te maken.

Gezien de electorale overwinning van CD&V nam Minister Vervotte op dinsdag 26 juni 2007 ontslag uit de Vlaamse regering. Diezelfde dag nog wordt aangekondigd dat Minister Steven Vanackere haar opvolger wordt voor Welzijn, Volksgezondheid en Gezin.

1. Missie en doelstellingen

1.1 Missie van SWVG

Het steunpunt ondersteunt op basis van fundamenteel en toegepast wetenschappelijk onderzoek de Vlaamse Minister van Welzijn, Volksgezondheid en Gezin bij het voeren van een krachtadig beleid.

Aan de hand van gecoördineerd en multidisciplinair wetenschappelijk werk zal SWVG een analyse kunnen maken van de complexiteit van de huidige welzijns-, gezondheids- en gezinsproblemen, deze begrijpen en daarmee aanzetten tot verbetering kunnen formuleren. Het steunpunt biedt zo een wetenschappelijke legitimering voor de prioritering van beleidsthema's en draagt op die manier bij tot een slagkrachtig, innovatief, effectief, inclusief en integraal beleid.

De kennis en adviezen die tijdens de duur van het steunpunt worden verzameld en ontwikkeld, worden volledig ter beschikking gesteld van de Vlaamse overheid en gepubliceerd. Zij worden ook toegankelijk gemaakt voor derden.

1.2 Doelstellingen

SWVG onderschrijft de algemene doelstellingen die in de ministeriële oproep voor een Steunpunt Welzijn, Volksgezondheid en Gezin naar voren geschoven worden. Zo zal het steunpunt onder meer:

- kwalitatieve en kwantitatieve data (m.i.v. longitudinale gegevens) verzamelen, analyseren en ontsluiten;
- beleidsgericht onderzoek uitvoeren op korte en langere termijn (resp. verwijzend naar ad hoc projecten en het meerjarenplan). Dit onderzoek is relevant voor het huidige Vlaamse beleid en haar prioriteiten op het vlak van welzijn, volksgezondheid en gezin;
- en wetenschappelijke dienstverlening verstrekken.

Meer concreet wil het steunpunt het beleid van WVG ondersteunen door:

- een beter inzicht te verwerven in en meer kennis over prevalentie van problemen, met bijzondere aandacht voor specifieke doelgroepen;
- inzicht te verwerven in de resultaten van het preventie- en hulpverleningsaanbod;
- het formuleren van beleidsaanbevelingen op het vlak van de regelgeving, de organisatievormen, de aanbodsvormen en de netwerkontwikkeling;
- een kennis- en documentatiecentrum voor beleidsgericht onderzoek (dat in staat stelt gefundeerde adviezen te verstrekken wanneer nodig) te ontwikkelen.

Hierbij wil het steunpunt focussen op drie doelgroepen in hun context: kinderen en jongeren, volwassenen en ouderen. Het steunpunt richt zich tot alle sectoren waarover de Vlaamse minister van Welzijn, Volksgezondheid en Gezin bevoegd is. Bijzondere aandacht gaat naar de sociale inclusie van maatschappelijk kwetsbare groepen.

De doelstellingen worden gerealiseerd d.m.v. het meerjarenplan en worden per onderzoeksprogramma vertaald op jaarbasis in werkpakketten en producten. Deze voor 2008 worden hieronder opgesomd.

2. Onderzoekslijnen en werkpakketten

2.1 Programma 1: Kencijfers en monitoring

2.1.1 Algemeen

- Finaliseren van het dossier voor koppeling van data via de kruispunbank;
- Finaliseren rapport regioselectie
- Finaliseren van de gap- en overlapanalyse in WVG: een studie naar bestaande databanken, hun exploitatie en hun resterende informatieve waarde.

2.1.2 Jeugd en Gezin

- Finaliseren onderzoeksprotocol
- Selecteren van de 'controle-groep' voor diepgaande analyse bij 0-, 6- en 12-jarigen;
- Selecteren van de steekproef voor de cohorten van 6 en 12-jarigen;
- Opstarten van de cohorten;
- Eerste bevraging/dataverzameling 1;
- Realiseren van de koppeling van data met gegevens uit Ikaros (Kind&Gezin);
- Uitwerken eerste tussentijdse analyses.

2.1.3 Volwassenen

- Finaliseren onderzoeksprotocol
- Screening en selectie doelgroepen: personen met armoederisico, personen met psychisch onwelbevinden en gezinnen met personen met een handicap;
- Opstarten van de cohorten;
- Eerste bevraging/ dataverzameling 1;
- Uitbouwen van het regionale netwerk;
- Uitwerken eerste tussentijdse analyses.

2.1.4 Ouderen

- Finaliseren onderzoeksprotocol
- Eerste screening
- Interviewer training
- Eerste bevraging van 3600 tot 4000 ouderen in de regio's
- Input van de gegevens
- Analyse van de gegevens
- Koppeling aan gegevens van de mutualiteiten over zorggebruik

2.2 Programma 2: Evaluatie en ontwikkeling

- Concept mapping (kwalitatieve onderzoeksmethode gebruikt door groepen ter ontwikkeling van een conceptueel kader voor het plannen van acties), fase 2: uitvoeren van de processen in de geselecteerde regio's;
- Ontwikkelen van een protocol voor de implementatie van interventies: m.i.v. vragenlijsten en meetmethoden;
- Opleiden en trainen van actoren;
- Afwerken van de inventaris van *evidence based practice*;
- Implementatie en evaluatie van interventie I, psycho-educatie;
- Implementatie en evaluatie van interventie II, gezonde voeding en beweging;
- Baseline meting voor interventie I en II;
- Valideren van de eerste metingen voor interventie I en II;
- Ontwikkelen van samenwerkingsmodellen, aanvangsfase.

2.3 Programma 3: Juridisch en institutioneel kader

2.3.1 Marktwerking en keuzevrijheid in de ouderenzorg

- Start van het rechtsvergelijkend onderzoek over de ouderenzorg;
- Opvolgen Europeesrechtelijke ontwikkelingen inzake welzijnszorg.

2.3.2 Overheidsinstrumentarium in de zorgsector

- Ontwerp protocol voor de aanmaak van juridische richtlijnen en van suggesties voor vereenvoudiging en integratie van bestaande overheidsinstrumenten;
- Inventarisatie bestaande instrumentarium in het Vlaamse zorgbeleid;
- Realiseren aanspreekpunt over bestuurlijke aspecten van de Vlaamse zorgsector.

2.3.3 Ketenmanagement

- PM (start in 2009).

2.4 Ad hoc onderzoek

Jaarlijks wordt ongeveer 30% van het budget voor onderzoek besteed aan ad hoc onderzoek. De volgende projecten worden met het voorziene budget van 2007 gerealiseerd (i.c. 280.561€):

- Project 1: Opvang en begeleiding van personen met een verstandelijke beperking die geïnterneerd zijn in een gevangenis.
- Project 2: Effectevaluatie spreekuur volgens de methodiek van Triple P (level 3) en vergelijking outcome spreekuur Triple P met het huidige spreekuur opvoedingsondersteuning
- Project 3: Validatie van een protocol vraag- en aanbodverheldering voor de preventieve gezinsondersteuning van Kind en Gezin en het uitwerken.
- Project 4: Evaluatie time-outprojecten Bijzondere Jeugdbijstand.
- Project 5: Onderzoek naar deugdelijk bestuur in de non-profit welzijns- en gezondheidssector.
- Project 6: Toekomstig landschap ziekenhuis voorzieningen, in coherentie met de eerste lijnszorg, in Vlaanderen.

2.5 Centrale steunpuntwerking

- Versterken van de organisatie en de interne en externe samenwerkingen;
- Provinciale en regionale samenwerking versterken en onderhouden;
- Uitwerken en valoriseren van de samenwerking met de hogescholen;
- Organiseren van de jaarlijkse studiedag voor betrokken experts;
- Organiseren van een colloquium in het kader van het ad hoc project over deugdelijk bestuur in de non-profit welzijn- en gezondheidssector;
- Uitbouw van de website;
- Samenstellen en redigeren van het jaarverslag 2007;
- Aanpassen meerjarenprogramma.

3. Producten en mijlpalen per werkpakket

3.1 Programma 1: Kencijfers en monitoring

3.1.1 Algemeen

- Aanvraagdossier koppeling van data met kruispuntenbank;
- Definitief rapport over de regioselectie;
- Rapport en tool voor gap- en overlapanalyse.

3.1.2 Jeugd en Gezin

- Geïntegreerd rapport onderzoeksprotocol;
- Werknota over de resultaten van de eerste bevraging.

3.1.3 Volwassenen

- Geïntegreerd rapport onderzoeksprotocol;
- Werknota over de resultaten van de eerste bevraging.

3.1.4 Ouderen

- Geïntegreerd rapport onderzoeksprotocol;
- Interviewernetwerk;
- Handleiding voor interviewers
- Werknota over het verloop van screening en bevraging;
- Werknota over de resultaten van de eerste bevraging.

3.2 Programma 2: Evaluatie en ontwikkeling

- Nota concept-mapping;
- Publicatie concept-mapping.
- Protocol voor implementatie van interventie voeding en beweging: m.i.v. vragenlijsten en meetmethoden;
- Protocol voor implementatie 'psycho-educatie';
- Handleiding voor actoren;
- Werknota's over baseline gegevens van de evaluatiestudie van de interventie gezonde voeding en beweging en van de psycho-educatie;
- Catalogus *evidence based practice*;
- Werknota samenwerkingsmodellen.

3.3 Programma 3: Juridisch en institutioneel Kader

3.3.1 Marktwerking en keuzevrijheid in de ouderenzorg

- Werknota over marktwerking en keuzevrijheid in de ouderenzorg: publicatie op website;
- Nota over ontwikkelingen in de ouderenzorg in een selectie van rechtsstelsels (bronnen, algemene lijnen, contacten en sleutelfiguren) (intern document);
- Rapport over de Europese dienstenrichtlijn en de zorgsector: publicatie op website en publicatie(s) in Belgische en/of internationale tijdschrift(en).

3.3.2 Overheidsinstrumentarium in de zorgsector

- Protocol (i.c. onderzoeksmethodiek) voor het project 'Overheidsinstrumentarium in de zorgsector' (intern document);
- Werknota over het bestaande instrumentarium in het Vlaamse zorgbeleid (intern document);
- Zichtbaar aanspreekpunt voor bestuurlijke aspecten van de Vlaamse zorgsector (via website).

3.3.3 Ketenmanagement

- PM (start in 2009).

3.4 Ad hoc onderzoek

Project 1:

- Evaluatierapport m.i.v. procesanalyse en outputanalyse, en aanbevelingen die bijdragen tot de uitbouw van een evidence-based beleid terzake.

Project 2:

- Effectenrapport over de implementatie van Triple P.

Project 3:

- Gevalideerd protocol voor vraag- en aanbodverheldering bij zeer jonge kinderen en een voorstel van implementatietraject.

Project 4:

- Energiek kader/programma om de bestaande (en nieuw op te starten) projecten op te enten.

Project 5:

- Werknota over 'governance' in de non-profit zorgsector;
- Opstellen van algemene onderzoeksbevindingen en aanbevelingen ten behoeve van de stuurgroep;
- Organisatie van een colloquium;
- Rapport met overzichtsbijdrage over (social) governance en onderzoeksbevindingen, aanbevelingen van de begeleidingsgroep en verslaggeving van het colloquium.

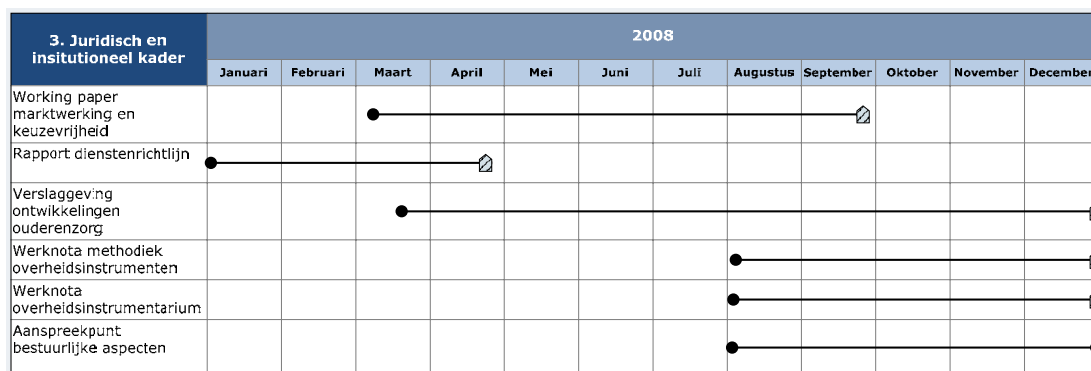
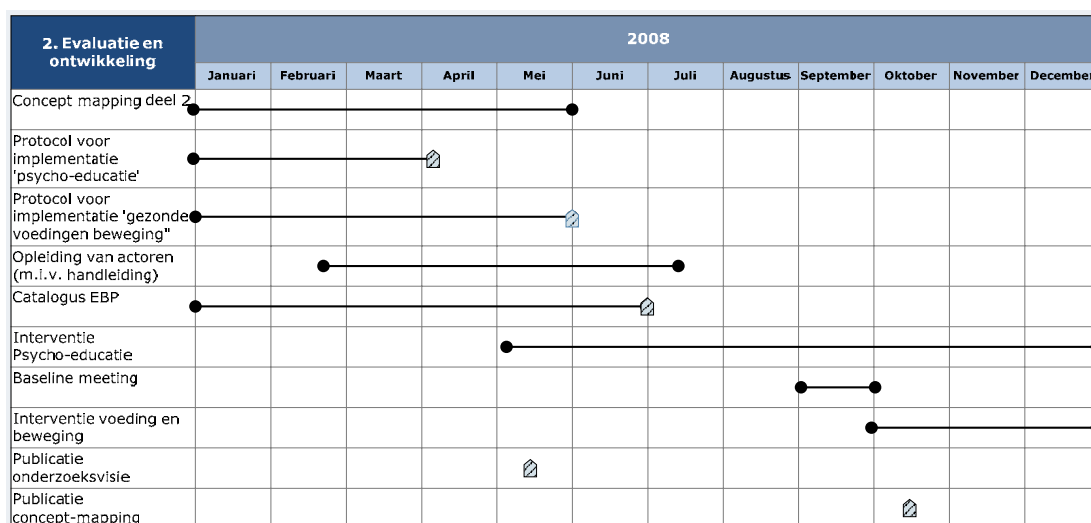
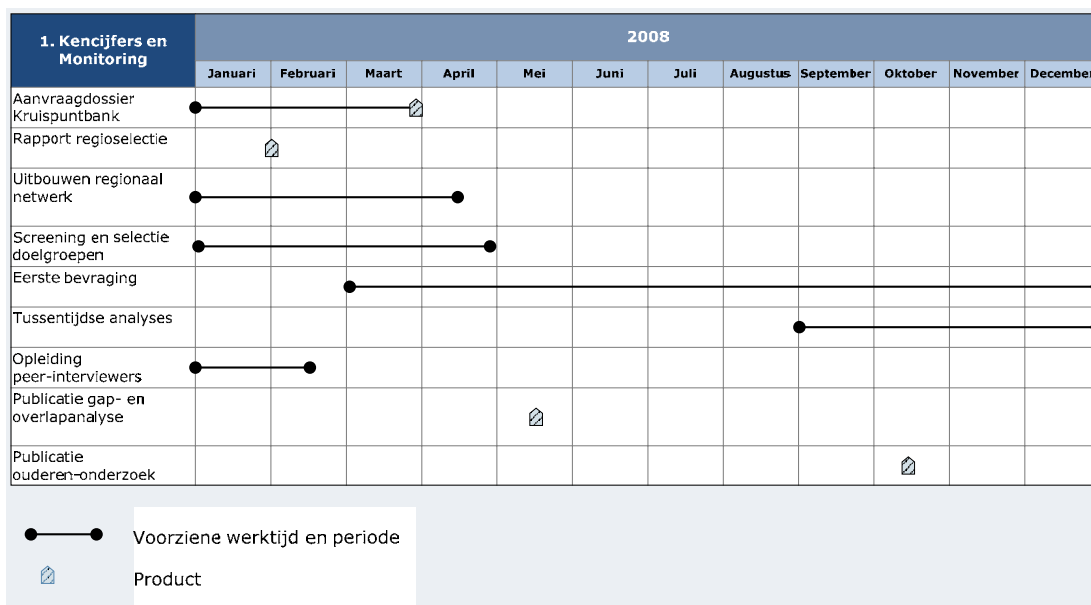
Project 6:

- Boek ten behoeve van beleidsmakers in de zorgsector met beschrijving en typologie van netwerken, voor- en nadelen van bestaande netwerken en toekomstvisie voor Vlaanderen.

3.5 Centrale steunpuntwerking

- Kaderovereenkomst samenwerking provincies
- Studiedag voor experts
- Colloquium over deugdelijk bestuur in de non-profit van WVG.
- Accurate en informatieve website
- Jaarverslag 2007
- Aangepast meerjarenplan

4. Samenvatting en tijdlijnen



Ad hocprojecten	2008											
	Januari	Februari	Maart	April	Mei	Juni	Juli	Augustus	September	Oktober	November	December
2007-01 Evaluatierapport	●											◻
2007-02 Effectenrapport	●										◻	
2007-03 Gevalideerd protocol	●							◻				
2007-04 Generiek kader	●									◻		
2007-05 Werknota, onderzoeksverslag en colloquium	●								●	◻		
2007-06 Eindrapport - Boek	●				●	◻						

SWVG	2008											
	Januari	Februari	Maart	April	Mei	Juni	Juli	Augustus	September	Oktober	November	December
SWVG. Studiedag experten											◻	
SWVG. Colloquium deugdelijk bestuur										◻		
SWVG. Website	●				◻							
SWVG. Jaarverslag 2007	●			◻								

5. Management en steunpuntwerking

5.1 Management

5.1.1 Stuurgroep

De formele opvolging en bekrachtiging van het onderzoek, i.c. het meerjarenplan en het jaarplan, is in handen van de stuurgroep. Deze wordt voorgezeten door dhr. D. Broos, kabinet WVG.

Het steunpunt wordt in de stuurgroep vertegenwoordigd door prof. dr. Ch. Van Audenhove (promotor-coördinator), prof. dr. L. Maes, prof. dr. J. Put en prof. dr. J. Vanderfaeillie.

5.1.2 Promotor-Coördinator

Prof. dr. Ch. Van Audenhove is promotor-coördinator en heeft de eindverantwoordelijkheid van het Steunpunt.

Dit impliceert dat zij aanspreekpersoon is voor de leden van de Stuurgroep en van het steunpunt in het algemeen. Zij verzorgt de algemene representatie van het steunpunt en is verantwoordelijk voor de coördinatie tussen de programmaleiding. De promotor-coördinator is voorzitter van het Dagelijks Bestuur van SWVG.

De promotor-coördinator wordt bijgestaan door een coördinator, een datamanager en twee deeltijdse secretariaatsmedewerkers.

5.1.3 Dagelijks Bestuur

Het Dagelijks Bestuur vergadert maandelijks en is als volgt samengesteld: voor de KULeuven

- Prof. dr. Ch. Van Audenhove
- Prof. dr. H. Grietens
- Prof. dr. A. Declercq
- Prof. dr. J. Put

voor de UGent

- Prof. dr. L. Maes
- Prof. dr. J. De Maeseneer
- Prof. dr. I. De Bourdeaudhuij
- Prof. dr. A. Buysse

voor de VU Brussel

▪ Prof. dr. J. Vanderfaeillie
Voor de KHKempen

- Dr. G. Cuyvers

en de coördinator SWVG

- Dr. B. Lambeir

5.1.4 Coördinator

De coördinator, dr. B. Lambeir, heeft de dagelijkse leiding over het SWVG en is hiermee verantwoordelijk voor de opvolging en bijsturing van de coördinatie tussen de programmaleiding, voor de opvolging en bijsturing van de basisactiviteiten van het steunpunt, en voor (de bewaking van) de realisatie van het jaarplan. Hij coördineert de rapportering, volgt de externe communicatie en berichtgeving op. Hij is het rechtstreekse aanspreekpunt voor de betrokkenen bij het steunpunt.

De coördinator wordt hierin bijgestaan door een data-manager en een secretariaatsmedewerker.

5.1.5 Data-management

De data-manager, P. Pluym, staat in voor het beheer van de gemeenschappelijke data. Hij organiseert de toegankelijkheid van de data, bewaakt de gelijkvormigheid van verzameling en codering, en ondersteunt bij de analyses. De data-manager is tegelijk spilfiguur in de gap- en overlapanalyse zoals in het meerjarenplan uiteengezet.

5.1.6 Secretariaat

De secretariaatsmedewerkers, L. Van Hoof en S. Vanden Bossche, staan in voor de administratieve en logistieke aspecten van SWVG. Zij verzorgen externe communicatie, en zijn verantwoordelijk voor de praktische aspecten van de steunpuntvalorisatie (o.a. nieuwsbrief, website, studiedagen). Mevr. Van Hoof is al SAP-antenne verantwoordelijk voor de financiële verrichtingen van het SWVG. Zij onderhoudt ook de website. Beide secretariaatsmedewerkers staan in voor de onthaalfunctie van het steunpunt.

Aan de UGent werd eveneens een deeltijdse secretariaatsmedewerker aangeworven, M. de Vreugd. Zij zal de onderzoekers logistieke ondersteuning bieden bij het uitvoeren van het onderzoekswerk.

5.1.7 Aanspreekpunten

Het steunpunt heeft – naast de promotor-coördinator, de coördinator en het centrale secretariaat – een aanspreekpersoon per initiator. Het betreffen prof. dr. Ch. Van Audenhove voor de KULeuven, prof. dr. L. Maes voor de UGent en prof. dr. J. Vanderfaeillie voor de VUBrussel. Aanspreekpersoon voor de partner van het steunpunt, KHKempen, is dr. G. Cuyvers.

5.1.8 Programmaleiding

De verschillende onderzoeksprogramma's van SWVG worden inhoudelijk gestuurd door een team van ZAP-leden. Het gaat om (in principe alle) promotoren van het steunpunt en een groep experts die hun medewerking verlenen aan een specifiek onderzoeksprogramma. Voor programma 1 is dit opgedeeld in subgroepen naargelang de doelgroep van het onderzoek, resp. jongeren en gezin, volwassenen en ouderen.

Voor elk van de onderzoekprogramma's van het steunpunt is de coördinatie toegewezen aan een promotor van het steunpunt:

- Dr. K. Hermans is belast met de regioselectie en de coördinatie van de gap- en overlapanalyse.
- In het eerste programma, kencijfers en monitoring, coördineert prof. dr. H. Grietens het onderzoek naar “jongeren en gezin”, prof. dr. J. De Maeseneer het onderzoek naar “volwassenen”, en prof. dr. A. Declercq dat naar “ouderen”.
- Het tweede onderzoeksprogramma, evaluatie en ontwikkeling wordt geleid door prof. dr. L. Maes.
- De coördinatie van het onderzoek naar een juridisch en institutioneel kader, het derde luik, is in handen van prof. dr. J. Put.

Een overzicht van alle promotoren en experts is opgenomen in het meerjarenplan en te vinden op de website van SWVG.

5.1.9 Wetenschappelijke Adviesraad

Jaarlijks vergadert de wetenschappelijke adviesraad die advies uitbrengt over deze globale werking van het steunpunt. De adviesraad is als volgt samengesteld:

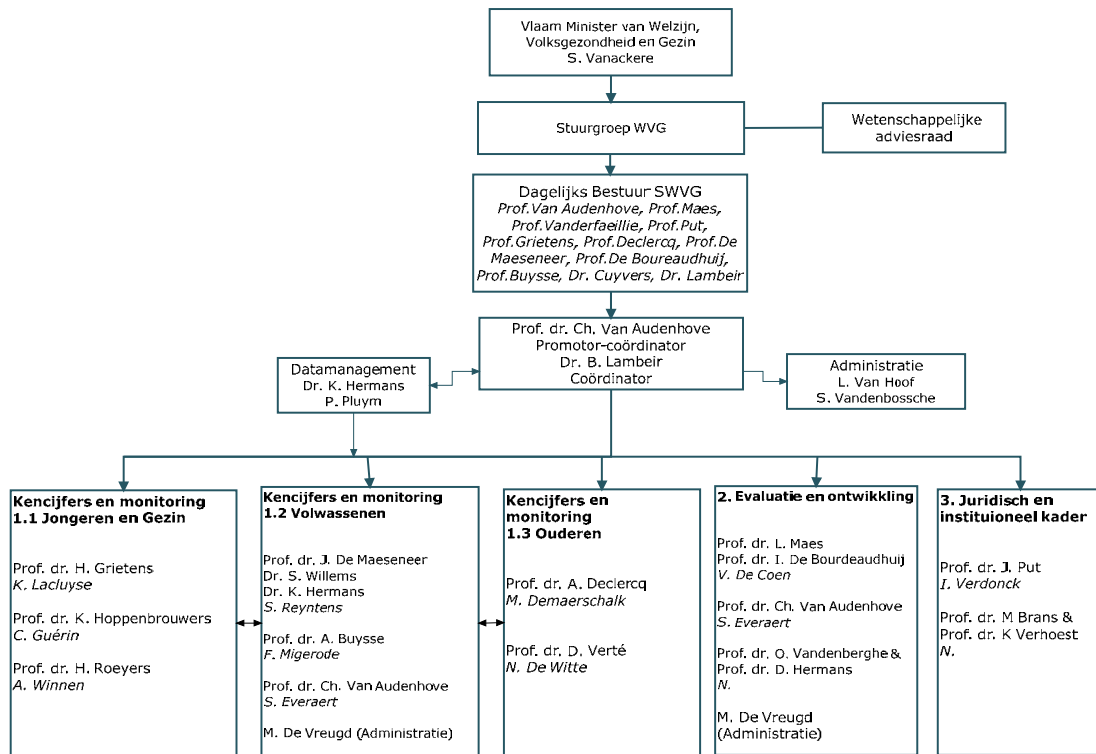
Binnenlandse experts:

- Prof. dr. F. Lammertyn
- Prof. dr. J. Heyrman
- Prof. dr. L. Vandemeulebroecke
- Prof. dr. W. Hellinckx
- Prof. dr. G. Boukaert
- Prof. dr. E. Schokkaert
- Prof. dr. G. De Backer
- Prof. dr. M. De Bie
- Prof. dr. I. Ponjaert

Buitenlandse experts:

- Prof. dr. J. Bensing
- Prof. dr. A. Kok
- Prof. dr. Knotterus

5.2 Organigram



Dit organigram biedt een overzicht van de leiding van het steunpunt, de onderzoeksprogramma's, promotoren en wetenschappelijk medewerkers per programma.

5.3 Netwerk en valorisatie

5.3.1 *Experten*

Zoals in het meerjarenplan omschreven is er een grote groep experts aan het steunpunt gelieerd. Zij dragen bij tot een significante uitbreiding van de deskundigheid op alle (diverse) vlakken van het steunpuntonderzoek. De betrokkenheid van deze experts bij het onderzoek krijgt op vier verschillende wijzen vorm.

Ten eerste zijn de experts, al naargelang hun specialisatie, betrokken bij het overleg over de verschillende onderzoeksprogramma's. Zij worden, ten tweede, uitgenodigd op overkoepelende vergaderingen wanneer de agenda hiertoe aanleiding geeft. Daarnaast worden zij jaarlijks uitgenodigd op een algemeen overlegmoment waarbij de vorderingen van het onderzoek worden toegelicht en besproken. Tot slot kunnen zij de rol van copromotor bij een doctoraatsonderzoek opnemen.

5.3.2 *Beleidsplatform*

Het beleidsplatform van SWVG verenigt mensen van het departement WVG en van beleidsrelevante organisaties op het terrein van Welzijn, Volksgezondheid en Gezin. Precies omwille van het feit dat het SWVG beleidsgericht onderzoek zal doen is de dialoog met de beleidspartners cruciaal. Enkel zo kan afstemming tussen beleidsprioriteiten en – expertise enerzijds en het onderzoek anderzijds gemaximaliseerd worden. Het platform neemt geen beslissingen over opties in het onderzoek, maar biedt de gelegenheid inhoudelijke discussies te voeren die maken dat het onderzoek blijvend aansluiting vindt bij ervaringen en vragen uit het beleid en die de onderzoekers feedback geven over hun werk. De primaire doelstelling van het beleidsplatform is om – gekoppeld aan specifieke fasen in het onderzoek – zoveel mogelijk perspectieven en bedenkingen mee in rekening te brengen. Het beleidsplatform vergadert op de scharniermomenten van het onderzoeksprogramma.

5.3.3 *Praktijkplatform*

Vertegenwoordigers van de koepelorganisaties uit het domein van Welzijn, Volksgezondheid en Gezin worden bijeengebracht in het

praktijkplatform van SWVG. Op die manier wordt het mogelijk om enerzijds de organisaties goed te informeren over het onderzoekswerk en de samenwerking die er met lokale instellingen in de geselecteerde regio's zal ontstaan. Het stelt de organisaties ook in staat om die samenwerking intern voor te bereiden en vorm te geven. Anderzijds zullen de inhoudelijke discussies en de bedenkingen die de leden van het praktijkplatform formuleren ertoe kunnen leiden dat de onderzoekers hun werk bijstellen waar nodig. Het praktijkplatform draagt zo bij tot de integratie van zoveel mogelijk perspectieven en bedenkingen in het onderzoek.

5.3.4 *Hogescholen*

SWVG heeft de intentie om ook diverse Departementen van hogescholen uit de Associaties van de KULeuven, VUBrussel en UGent actief te betrekken bij het onderzoekswerk dat in voor hen nabijgelegen regio's wordt gerealiseerd. Aan de basis hiervan ligt de overtuiging dat samenwerking met de multidisciplinaire equipes van het consortium een belangrijke meerwaarde kan betekenen voor het wetenschappelijk onderzoek dat door de hogescholen wordt gevoerd en vice versa. Het partnerschap van de Katholieke Hogeschool Kempen in het SWVG getuigt hiervan en de voortschrijdende verwetenschappelijking van het Hoger onderwijs schept een ideaal klimaat voor samenwerking.

5.3.5 *Internationale samenwerking*

Naast de internationale samenwerkingsverbanden die promotoren zelf hebben ontwikkeld en onderhouden, wordt vanuit de centrale steunpuntwerking de samenwerking versterkt met het Nederlandse Instituut voor onderzoek van de gezondheidszorg te Utrecht (NIVEL).

5.3.6 *Website*

Via haar website www.steunpuntwvg.be wil het steunpunt betrokkenen en potentieel geïnteresseerden in binnen- en buitenland informeren over het onderzoeksplan, over de betrokken partners van het steunpunt, en over het brede netwerk waarin het SWVG ingebed is.

Daarnaast wordt beoogd om met de website een actuele stand van zaken weer te geven van het lopende onderzoek, de jaarplannen, belangrijke resultaten en publicaties,

toegekende ad hoc projecten, enzovoort.

Verder zal de website alle steunpuntnieuws brengen, de nieuwsbrief blijvend beschikbaar stellen en belangrijke evenementen van het steunpunt op de agenda plaatsen. Ook openstaande vacatures binnen het steunpunt worden aangekondigd en interessante links in het domein van welzijn, volksgezondheid en gezin worden opgenomen.

Tenslotte vergroot de publicatie van accurate contactgegevens de bereikbaarheid van het steunpunt.

5.3.7 Nieuwsbrief

Via een trimesteriële nieuwsbrief wil het steunpunt zo breed en toegankelijk mogelijk informeren over de werkzaamheden en de voortgang van het onderzoek, over genomen en te nemen opties, over geplande evenementen, over publicaties en over haar netwerk.

De nieuwsbrieven worden elektronisch verstuurd naar een grote groep lezers in heel Vlaanderen. Registratie voor deze nieuwsbrief gebeurt via de website van het steunpunt waarop de nieuwsbrieven tevens permanent te downloaden zijn.

5.4 Publicaties

Voor het jaar 2008 wordt voorzien te publiceren (incl. publicaties voor te bereiden) over volgende thema's:

- Gap- en overlapanalyse
- Ouderen: n.a.v. de exploitatie van databank van ouderen, i.s.m. prof. dr. D. Verté
- Onderzoeksvisie
- Regioselectie (m.i.v. intra-regionale verschillen)
- Concept-mapping
- De Europese dienstenrichtlijn
- Catalogus "*evidence based practices*"
- 4 Nieuwsbrieven
- Jaarboek 2007

Ook uit de ad hoc projecten zullen publicaties voortvloeien.

6. Transversale thema's

Voor zover één en ander is vastgelegd in het Meerjarenplan c.q. het Jaarplan, engageert het Steunpunt zich ertoe om in het wetenschappelijk onderzoek aandacht te besteden aan de relevante aspecten van duurzame ontwikkeling, zijnde de uitgebalanceerde samenhang en interactie tussen economische vooruitgang, sociale rechtvaardigheid, ecologisch evenwicht, participatie, langetermijndenken, de mondiale dimensie en de bestuurlijke dimensie.

Voor zover dit relevant is in het kader van het Meerjarenplan, c.q. het Jaarplan, engageert het Steunpunt zich ertoe om stelselmatig na te gaan of er redenen zijn om het onderzoek en de onderzoeksresultaten uit te splitsen tussen het Nederlandse taalgebied en het tweetalige gebied Brussel-Hoofdstad. Een deel van het onderzoek wordt in de Brusselse regio gevoerd.

Het Steunpunt engageert zich ertoe de genderdimensie, en ruimer, de diversiteitdimensie, in te bouwen in haar wetenschappelijk onderzoek, daar waar het relevant is om het effect te onderzoeken van oplossingen en acties op verschillende doelgroepen. Deze aandacht voor diversiteit is inhoudelijk en methodologisch ingebed in het onderzoek van SWVG.

Het Steunpunt engageert zich ertoe de nodige wetenschappelijke ondersteuning te geven voor de doelstellingen die in het kader van de Open-Coördinatiemethode met de functioneel bevoegde Minister zijn afgesproken.

7. Samenwerking met andere steunpunten

Een aantal experts en promotoren van het consortium zijn eveneens betrokken bij het onderzoek van andere Vlaamse steunpunten voor beleidsgericht onderzoek. Op die manier wordt de mogelijkheid tot samenwerking een stuk tastbaarder. Het gaat om:

- Steunpunt Bestuurlijke Organisatie Vlaanderen – Spoor Beleid
- Steunpunt Bestuurlijke Organisatie Vlaanderen – Spoor Bestuurlijke Relaties
- Steunpunt Cultuur, Jeugd en Sport

De samenwerking kan verder verwezenlijkt worden vorm krijgen naarmate het SWVG-onderzoek vordert.

8. Begroting

Wordt later toegevoegd.

Bijlage 1: Samenstelling SWVG

Promotoren en experts

Voor de K.U.Leuven:

Lucas, centrum voor zorgonderzoek & consultancy

- Ch. Van Audenhove (promotor-coördinator)
- A. Declercq (promotor)
- K. Hermans

Centrum voor gezins- en orthopedagogiek

- H. Grietens (promotor)
- B. Maes
- L. Vandemeulebroecke
- W. Hellinckx

Instituut voor sociaal recht

- J. Put (promotor)
- D. Simoens
- Y. Stevens

Leuvens Instituut voor Criminologie

- J. Deklerck

Centrum voor sociologisch onderzoek

- K. Hermans
- F. Lammertyn

Jeugdgezondheidszorg

- K. Hoppenbrouwers
- P. De Cock

Instituut voor de overheid

- M. Brans
- K. Verhoest

Onderzoeksgroep psychodiagnostiek en psychopathologie

- P. Bijttebier

Academisch centrum voor huisartsgeneeskunde

- J. Heyrman
- F. Buntinx
- J. Delepeleire

Onderzoeksgroep voor stress, gezondheid en welzijn

- O. Van den Bergh

Centrum voor leerpsychologie en experimentele psychopathologie

- D. Hermans

Onderzoeksgroep voor farmaceutische zorg en pharma-economie

- S. Simoens

Afdeling Fysieke Activiteit en Gezondheid

- J. Lefevre

Biostatistisch Centrum

- E. Lesaffre

Centrum voor Bewegings- en Sportpsychologie en Coaching

- F. Boen

Voor de UGent:

Vakgroep Maatschappelijke Gezondheidskunde

- L. Maes (promotor)
- S. de Henauw

Vakgroep Huisartsgeneeskunde

- J. De Maeseneer (promotor)
- S. Willems

Vakgroep Uro-gynaecology

- M. Temmerman

Vakgroep Bewegings en sportwetenschappen

- I. Debourdeaudhuij (promotor)

Vakgroep Experimenteel klinische en gezondheidspsychologie

- A. Buysse (promotor)
- H. Roeyers

Vakgroep Algemene Economie

- K. Schoors

Vakgroep Procesrecht, Arbitrage en Internationaal Privaatrecht

- P. Taelman

Voor de VUB:

Vakgroep Orthopsychologie

- J. Vanderfaeillie (promotor)
- G. Loots

Vakgroep Agogiek

- D. Verté

Voor de Katholieke Hogeschool Kempen:

Vlaams Onderzoeks- en kenniscentrum Derde Leeftijd (VONK3)

- G. Cuyvers

Expertisedomein Lokaal Sociaal Beleid en Lokaal Economisch Beleid

- B. Storms

Onderzoekers

Bursalen

- V. De Coen
- M. Demaerschalk
- S. Everaert
- C. Guérin
- K. Lacluyse
- S. Reyntens
- A. Winnen
- N.

Wetenschappelijk medewerker

- N. De Witte

Voor ad hoc onderzoek

- M. Janssens
- J. Verschueren
- L. Deraedt
- P. Van den Holen

Centrale Steunpunt

Coördinator

- B. Lambeir

Datamanager

- P. Pluym

Administratief medewerkers

- S. Vanden Bossche
- L. Van Hoof
- M. de Vreugd

Colofon

SWVG
Steunpunt Welzijn, Volksgezondheid en Gezin

Adres Kapucijnenvoer, 35
 Postbus 7001
 B-3000 Leuven

Tel. 016/33.70.70
Fax. 016/33.69.22

Email: swvg@med.kuleuven.be
Website: www.steunpuntwvg.be