



Steunpunt Welzijn, Volksgezondheid & Gezin

Jaarplan 2009

Prof. dr. Ch. Van Audenhove
Promotor-Coördinator

10 december 2008



Inhoud

Voorwoord

Inleiding

1. Missie en doelstellingen
2. Onderzoekslijnen en werkpakketten
 - 2.1 Kencijfers en monitoring
 - 2.1.1 Algemeen
 - 2.1.2 Jeugd en Gezin
 - 2.1.3 Adolescenten met een handicap
 - 2.1.4 Volwassenen
 - 2.1.5 Ouderen
 - 2.2 Evaluatie en ontwikkeling
 - 2.3 Juridisch en institutioneel kader
 - 2.3.1 Marktwerving en keuzevrijheid in de ouderenzorg
 - 2.3.2 Overheidsinstrumentarium in de zorgsector
 - 2.3.3 Ketenmanagement
 - 2.4 Ad-hoconderzoek
 - 2.5 Centrale steunpuntwerking
3. Producten en mijlpalen per werkpakket
 - 3.1 Kencijfers en monitoring
 - 3.1.1 Jeugd en Gezin
 - 3.1.2 Adolescenten met een handicap
 - 3.1.3 Volwassenen
 - 3.1.4 Ouderen
 - 3.2 Evaluatie en ontwikkeling
 - 3.3 Juridisch en institutioneel kader
 - 3.3.1 Marktwerving en keuzevrijheid in de ouderenzorg
 - 3.3.2 Overheidsinstrumentarium in de zorgsector
 - 3.3.3 Ketenmanagement
 - 3.4 Ad-hoconderzoek
 - 3.5 Centrale steunpuntwerking
4. Tijdenlijnen
5. Management en steunpuntwerking
 - 5.1 Management
 - 5.2 Organigram
 - 5.3 Netwerk en valorisatie
 - 5.4 Publicaties
6. Transversale thema's
7. Samenwerking met andere steunpunten
8. Begroting (bijlage 1)

Bijlage 2: samenstelling SWVG

Bijlage 3: projectfiches

Colofon

Voorwoord

Zoals bepaald in de Beheersovereenkomst tussen de Vlaamse Minister van Welzijn, Volksgezondheid en Gezin en de betrokken universiteiten bezorgt het Steunpunt WVG jaarlijks een werkplan aan de overheid. Dit jaarplan is een concrete vertaling van het globale onderzoeksplan in werkpakketten en -termijnen. Op die manier is het jaarplan voor het Steunpunt tegelijk het instrument bij uitstek waarmee in het voorliggende jaar de onderzoeksactiviteiten worden gepland, opgevolgd en bijgestuurd, en waarmee het meerjarenplan gaandeweg wordt gerealiseerd.

Het jaarplan 2009 omvat twee grote delen. Het eerste deel beschrijft de geplande onderzoeksactiviteiten voor het komende werkjaar, ingedeeld conform de onderzoeksprogramma's zoals in het meerjarenplan van SWVG opgenomen. In het tweede deel worden een aantal werkaspecten van het Steunpunt als geheel besproken. Deze blijven belangrijk omdat zij de verschillende onderzoeksprogramma's zowel ondersteunen als samenhouden. Er wordt ook ingegaan op de valorisatie.

Inleiding

De belangrijkste delen van het werkplan voor 2009 bouwen verder op realisaties uit het werkjaar 2008. Het is daarom goed kort bij enkele aspecten daarvan stil te staan.

De eigenlijke bevraging van de voorziene cohorten, panels en doelgroepen (programma 1) ging in 2008 van start. Dit betekent dat de dataverzameling die in 2009 doorloopt, teruggrijpt op een intense voorbereiding op vele fronten:

- Elk van de projecten kreeg een eigen naam om de herkenbaarheid bij de deelnemers en het bredere publiek te vergroten en om de communicatie rond de projecten te kunnen stroomlijnen (met eigen logo's, folders en websites). Het gaat om de volgende namen:
 - JOnG!, een onderzoek naar Jeugd, Ontwikkeling en opvoeding, Gezondheid en gedrag;
 - KANS, Kwetsbaarheid Aanpakken in de Samenleving;
 - VRAAG, een Vlaams Regio-onderzoek bij Adolescenten met een hAndicap en hun Gezin;
 - VoZs, de Vlaamse Ouderen Zorgstudie;
 - POP, Preventie van Overgewicht bij Peuters en jonge kinderen.
- Voor elk van de projecten is zeer intensief overleg gepleegd met diverse partners uit de verschillende sectoren van WVG. Uiteenlopende vormen van samenwerking werden uitgetekend.
- Om brede zichtbaarheid te geven aan de projecten werden in vele welzijns- en gezondheidsvoorzieningen en in wachtkamers van huisartsen in de regio's posters opgehangen (met logo's en oproep tot deelname).
- Om respondenten aan te spreken voor deelname en hen de nodige informatie te bezorgen over de

respectievelijke onderzoeken was intense logistieke ondersteuning en organisatie vereist (drukwerk, pakketten maken en verzenden).

Op het onderzoek naar het juridische en institutionele kader (programma 3), zijn sinds september opnieuw onderzoekers actief die voorheen onderzoek verrichtten in gelijkaardige domeinen. Dit betekent concreet dat het project over "overheidsinstrumentarium" is opgestart en dat over "marktwerking" is voortgezet, zonder dat er een lacune in het onderzoekswerk voor programma 3 ontstond.

Tot slot bevat dit werkplan nog twee werkpakketten die behoren bij de werking van 2007. Het gaat om twee ad hocprojecten die per uitzondering door de respectievelijke stuurgroepen werden verlengd (zie ook opmerking bij 2.4 en 3.4).

Een volledig overzicht van de werkzaamheden van het voorbije jaar wordt opgenomen in het werkingsverslag 2008 dat per 1 mei 2009 aan de Stuurgroep van het Steunpunt WVG wordt overgemaakt. Diezelfde Stuurgroep bespreekt tijdens haar bijeenkomsten de stand van zaken van de diverse onderzoeksprojecten.

1. Missie en doelstellingen

1.1 Missie van SWVG

Het steunpunt ondersteunt op basis van fundamenteel en toegepast wetenschappelijk onderzoek de Vlaamse Minister van Welzijn, Volksgezondheid en Gezin bij het voeren van een krachtdadig beleid.

Aan de hand van gecoördineerd en multidisciplinair wetenschappelijk werk zal SWVG een analyse kunnen maken van de complexiteit van de huidige welzijns-, gezondheids- en gezinsproblemen, deze begrijpen en daarmee aanzetten tot verbetering kunnen formuleren. Het steunpunt biedt zo een wetenschappelijke legitimering voor de prioritering van beleidsthema's en draagt op die manier bij tot een slagkrachtig, innovatief, effectief, inclusief en integraal beleid.

De kennis en adviezen die tijdens de duur van het steunpunt worden verzameld en ontwikkeld, worden volledig ter beschikking gesteld van de Vlaamse overheid en gepubliceerd. Zij worden, mits akkoord van de minister, ook toegankelijk gemaakt voor derden.

1.2 Doelstellingen

SWVG onderschrijft de algemene doelstellingen die in de ministeriële oproep voor een Steunpunt Welzijn, Volksgezondheid en Gezin naar voren geschoven worden. Zo zal het steunpunt onder meer:

- Kwalitatieve en kwantitatieve data (m.i.v. longitudinale gegevens) verzamelen, analyseren en ontsluiten.
- Beleidsgericht onderzoek uitvoeren op korte en langere termijn (resp. verwijzend naar ad hocprojecten en het meerjarenplan). Dit onderzoek is relevant voor het huidige Vlaamse beleid en haar prioriteiten op het vlak van

welzijn, volksgezondheid en gezin.

- en wetenschappelijke dienstverlening verstrekken.

Meer concreet wil het steunpunt het beleid van WVG ondersteunen door:

- Een beter inzicht te verwerven in en meer kennis over prevalentie van problemen, met bijzondere aandacht voor specifieke doelgroepen.
- Inzicht te verwerven in de resultaten van het preventie- en hulpverleningsaanbod.
- Het formuleren van beleidsaanbevelingen op het vlak van de regelgeving, de organisatievormen, de aanbodsvormen en de netwerkontwikkeling.
- Een kennis- en documentatiecentrum voor beleidsgericht onderzoek (dat in staat stelt gefundeerde adviezen te verstrekken wanneer nodig) te ontwikkelen.

Hierbij wil het steunpunt focussen op drie doelgroepen in hun context: kinderen en jongeren, volwassenen en ouderen. Het steunpunt richt zich tot alle sectoren waarover de Vlaamse minister van Welzijn, Volksgezondheid en Gezin bevoegd is. Bijzondere aandacht gaat naar de sociale inclusie van maatschappelijk kwetsbare groepen.

De doelstellingen worden gerealiseerd d.m.v. het meerjarenplan en worden per onderzoeksprogramma vertaald op jaarbasis in werkpakketten en producten. Deze voor 2009 worden hieronder opgesomd.

2. Onderzoeklijnen en werkpakketten

In de loop van het werkjaar 2008 ging het longitudinaal onderzoek naar zorgtrajecten daadwerkelijk van start. Dit wil zeggen dat na intensieve voorbereidingen (protocols, instrumenten, regionaal netwerk en lokale samenwerkingsverbanden, administratieve en technische ondersteuning) de bevraging van de cohorten en panels werd opgestart. Dit betekent dat in 2009 de werkpakketten voor JOnG!, VRAAG, KANS en VoZs zich concentreren op het verloop van de eerste bevragingsgolf (respons, input van data, kwaliteitcontrole van de data, enzovoort). Toch wil SWVG aan het einde van het werkjaar 2009, per doelgroep de preliminaire resultaten van die eerste bevragingen samenvatten in werknota's.

Voor programma 2, evaluatie en ontwikkeling, zijn de *concept mapping*, de opstart van de welzijns- en gezondheidseconomische cel en de eerste versie van de elektronische inventaris van *evidence based practices* een feit. Dit betekent dat in 2009 het accent komt te liggen op de implementatie van de twee geplande interventies: 'gezonde voeding en beweging' en 'psycho-educatie over stress ter preventie van angst en depressie'. De meeste voorbereidingen hiervoor werden in de loop van 2008 getroffen. Het is dan ook de bedoeling om tegen het einde van het werkjaar 2009 een werknota met de evaluatie van het implementatieproces te presenteren, evenals een instrumentarium voor de evaluatie van community based interventies.

Voor het juridische en institutioneel kader (programma 3) wordt het onderzoekswerk naar 'marktwerking in de ouderenzorg' en naar de 'Europese dienstenrichtlijn' voortgezet zoals gepland. De

bestaande werknota's worden aangevuld en geactualiseerd en het kennispunt over bestuurlijke aspecten zal in 2009 een feit zijn. Daarnaast is het onderzoek naar het overheidsinstrumentarium in de Vlaamse zorgsector van start gegaan. Dit resulteert in een algemeen kader, een inventaris van dat instrumentarium en een eerste analyse van de betreffende instrumenten. Tot slot start in 2009 ook het onderzoek naar ketenmanagement in de sectoren van WVG, wat alvast resulteert in een werknota over de algemene begrippen en toepasselijkheid in de sector van WVG, en een werknota over buitenlandse succes- en faalfactoren m.b.t. ketenmanagement.

Nieuwe korte termijnopdrachten moeten in 2009 leiden tot kwalitatieve en beleidsrelevante rapporten over: suicide in Vlaanderen, kinderopvang in Vlaanderen, zelfevaluatie van CGG en de economische evaluatie van welzijnsinitiatieven. Om de beleidsrelevantie van deze onderzoeksprojecten te verzekeren, is bij elk van hen een expliciet luik "beleidsaanbevelingen" voorzien.

Vanuit de centrale steunpuntwerking tot slot, wordt ook in 2009 aandacht geschonken aan de communicatie met de vele partners en aan het organiseren van studiedagen. Toenemende zichtbaarheid van de werking en de resultaten van het Steunpunt is hier de doelstelling.

Dit alles wordt hieronder opgesomd in afzonderlijke werkpakketten voor elk van de (deel-)programma's:

2.1 Programma 1: Kencijfers en monitoring

2.1.1 Algemeen

- Inventariseren van het aanbod aan welzijns- en gezondheidszorg in de 9 onderzoeksregio's.

2.1.2 JOnG! (Jeugd en Gezin)

- Eerste bevraging/dataverzameling bij 6- en 12- jarigen (opvolgen *respons rate* en mogelijk bijsturen).
- Opvolgen en evalueren van de inclusie van respondenten in de geboortecohorte en verdiepingsgroep.
- Voorbereiden, opstarten en opvolgen 2^e bevraging van de geboortecohorte.
- Aanmaken en cleanen van het databestand.
- Opmaken van werknota's met een tussentijdse analyse van de eerste gegevens.

2.1.3 VRAAG (Adolescenten met een handicap)

- Opvolgen en evalueren van de inclusie van respondenten;
- Opvolgen en mogelijk bijsturen *respons rate*.
- Aanmaken en cleanen van het databestand;
- Opmaken van een werknota met een tussentijdse analyse van de eerste gegevens.

2.1.4 KANS (Volwassenen)

- Opvolging screening en interviewer training.
- Opvolgen en evalueren van de inclusie van respondenten.
- Aanmaken en cleanen van het databestand.
- Opmaken van een werknota met een tussentijdse analyse van de eerste gegevens.

2.1.5 VoZs (Ouderen)

- Opvolging screening en interviewer training.
- Opvolgen en evalueren van de inclusie van respondenten.
- Onderhouden interviewernetwerk.
- Aanmaken en cleanen van het databestand.

- Opmaken van een werknota met een tussentijdse analyse van de eerste gegevens.

2.2 Programma 2: Evaluatie en ontwikkeling

- Opleiden en trainen van actoren die de implementatie van de interventies de facto realiseren (LOGO's, scholen, eerstelijns hulpverleners).
- Ontwikkelen (gedeeltelijk) en implementeren van interventie I, POP (gezonde voeding en beweging): ontwikkeling en implementatie van de interventie i.s.m. LOGO's, opvolgen en aansturen, evalueren van het proces en eventueel bijsturen.
- Implementeren van interventie II, psycho-educatie: implementatie van de interventie i.s.m. eerste lijnshulpverlening, opvolgen en aansturen, evalueren van het proces en eventueel bijsturen.
- Ontwikkelen en evalueren van een instrumentarium voor procesevaluatie van *community based* interventies.
- Aanvullen van de online inventaris *evidence based practice* met programma's uit andere domeinen (vb. psychisch onwelbevinden).

2.3 Programma 3: Juridisch en institutioneel kader

2.3.1 Marktwerking en keuzevrijheid in de ouderenzorg

- Vervolg van het (rechts)vergelijkend onderzoek over de ouderenzorg:
 - Europese systemen van ouderenzorg in kort bestek;
 - Selectie nader te vergelijken stelsels.
- Opvolgen Europeesrechtelijke ontwikkelingen relevant voor de zorgsector.

2.3.2 Overheidsinstrumentarium in de zorgsector

- Inventariseren en analyseren van het door de overheid gehanteerde instrumentarium in het Vlaamse zorgbeleid.
- Ontwikkelen kennispunt over bestuurlijke aspecten van de Vlaamse zorgsector.

2.3.3 Ketenmanagement

- Literatuuronderzoek naar ketenmanagement in het algemeen én binnen de zorgsector: theoretische concepten; inzichten en toepasbaarheid binnen de zorgsector; theoretische succes- en faalfactoren.
- Analyseren van buitenlandse ervaringen inzake ketenmanagement in de zorgsector op basis van literatuur en interviews met experts: praktijkgerelateerde succes- en faalfactoren.
- Analyseren van praktijken rond ketens en netwerken in Vlaanderen met de focus op succes- en faalfactoren in verschillende sectoren: documentanalyse en interviews met experts en betrokken instellingen.

2.4 Ad-hoconderzoek

Jaarlijks wordt ongeveer 30% van het budget voor onderzoek besteed aan ad hoconderzoek. De volgende projecten worden met het voorziene budget van 2008 gerealiseerd (i.c. 258.000€):

Project 1: Onderzoek naar verklarende factoren voor verschillen in suïcideprevalentie in Vlaanderen in relatie tot Europese landen.

Project 2: Indicatoren als basis voor een zelfevaluatieinstrument van CGG.

Project 3: Het gebruik van formele kinderopvang in Vlaanderen geëvalueerd.

Project 4: Modelontwikkeling voor de economische evaluatie van welzijns- en gezondheidsprojecten en projectplannen.

Opmerking:

Bij twee korte termijnopdrachten uit het werkjaar 2007 werden de onderzoekers geconfronteerd met bijzondere moeilijkheden in de dataverzameling. De respectieve stuurgroepen keurden een verlenging van de projecten goed. De projecten worden in het begin van 2009 afgerond. Het gaat om:

Project: Effectevaluatie spreekuur volgens de methodiek van Triple P (level 3) en vergelijking outcome spreekuur Triple P met het huidige spreekuur opvoedingsondersteuning.

Project: Validatie van een protocol vraag- en aanbodverheldering voor de preventieve gezinsondersteuning van Kind en Gezin.

2.5 Centrale steunpuntwerking

- Versterken van de organisatie en de interne en externe samenwerkingen (interne seminars en teamvergaderingen, gebruiksvriendelijk intranet, administratieve ondersteuning, samenwerking met andere onderzoeksinstellingen).
- Provinciale en regionale samenwerking versterken en onderhouden (samenwerkingsinitiatieven met provincies uitbouwen, samenwerking met en investeringen van lokale stakeholders valoriseren d.m.v. feedback).
- Samenwerking met hogescholen onderhouden en ondersteunen (samenwerking op langere

termijn, valoriseren van de investeringen en engagementen d.m.v. lezingen en gastcolleges, enzovoort).

- Organiseren van studiedagen.
- Uitbouw en onderhoud van de websites (inclusief een uitbreiding van het aanbod).
- Organiseren en coördineren van de communicatie over het onderzoek (website, nieuwsbrieven en -flitsen, rapporten, studiedagen, media, respondenten, partners, enzovoort).
- Organiseren en opvolgen bijeenkomsten beleids-, praktijk-, en regioplatforms.
- Samenstellen en redigeren van het jaarverslag 2008.

Verschillende van deze werkpakketten zijn nauw verbonden met het netwerk en de valorisatie van het Steunpunt zoals besproken in paragraaf 5.3. Op het niveau van de coördinatie werd hiervoor een intern communicatieplan uitgewerkt.

3. Producten en mijlpalen per werkpakket

3.1 Programma 1: Kencijfers en monitoring

3.1.1 JONG! (Jeugd en Gezin)

- Werknota geboortecohorte: onderzoeksvragen, opzet en methode (design, steekproeftrekking, instrumenten, procedure), eerste resultaten van de eerste bevraging. (december 2009)
- Werknota cohorten 6- en 12-jarigen: onderzoeksvragen, opzet en methode (design, steekproeftrekking, instrumenten, procedure), eerste resultaten van de eerste bevraging. (oktober 2009)

3.1.2 VRAAG (Adolescenten met een handicap)

- Werknota eerste resultaten: inclusie, beschrijving steekproef, beschrijvende statistieken en verschillen per regio. (september 2009)

3.1.3 KANS (Volwassenen)

- Werknota eerste resultaten: inclusie, beschrijving steekproef, beschrijvende statistieken en verschillen per regio. (november 2009)

3.1.4 VoZs (Ouderen)

- Werknota eerste resultaten: inclusie, beschrijving steekproef, beschrijvende statistieken en verschillen per regio. (december 2009)

3.2 Programma 2: Evaluatie en ontwikkeling

- Werknota's procesevaluatie van de interventie gezonde voeding en beweging (POP) en van de

psycho-educatie. (december 2009)

- Instrumentarium voor procesevaluatie van *community based* interventies. (augustus 2009)
- Aangevulde catalogus *evidence based practices*. (juli 2009)

3.3 Programma 3: Juridisch en institutioneel kader

3.3.1 Marktwerking en keuzevrijheid in de ouderenzorg

- Werknota over de systemen van ouderenzorg in Europa. (oktober 2009)
- Geactualiseerde werknota over de Europese dienstenrichtlijn. (maart 2009)
- Medewerking aan workshops of studiedagen over de invloed van marktwerking en/of de Europese dienstenrichtlijn in de Vlaamse zorgsector (onder voorbehoud).

3.3.2 Overheidsinstrumentarium in de zorgsector

- Werknota over het bestaande instrumentarium in het Vlaamse zorgbeleid (algemene benadering). (maart 2009)
- Werknota's met een inventaris van het sectorale instrumentarium (alle sectoren). (september 2009)
- Werknota's met een intersectorale analyse per instrument (eerste instrumenten). (december 2009)
- Kennispunt over bestuurlijke aspecten van de Vlaamse zorgsector: creëren van een webpagina (documentatie en FAQ's). (oktober 2009)

3.3.3 Ketenmanagement

- Werknota begrippen van ketenmanagement en toepasselijkheid in de sector van WVG. (december 2009)
- Werknota succes- en faalfactoren voor ketenmanagement uit

buitenlandse ervaringen.
(december 2009)

3.4 Ad-hoconderzoek

Project 1:

- Rapport 1: Suïcidecijfers in Vlaanderen i.v.m. Europa. (april 2009)
- Rapport 2: Wetenschappelijke verklaringen voor de hoge suïcidecijfers in Vlaanderen i.v.m. Europese landen. (juni 2009)
- Rapport 3: Inventarisatie van evidence-based suïcidepreventiestrategieën. (september 2009)
- Nota: Beleidsaanbevelingen ter optimalisering van het beleid inzake preventie van suïcide in Vlaanderen. (september 2009)

Project 2:

- Rapport: Evaluatie en ontwikkeling van indicatoren t.b.v. de zelfevaluatie van de CGG. (september 2009)

Project 3:

- Rapport dat op provinciaal niveau het gebruik van voorzieningen met attest van toezicht, en ruimer, van gesubsidieerde voorzieningen, in kaart brengt, met bijzondere aandacht voor de socio-economische achtergrond en de motivatie van de gebruiker. (oktober 2009)
- Aanbevelingen m.b.t. de kwaliteit, de toegankelijkheid van de kinderopvang vanuit het perspectief van de gebruiker. (oktober 2009)

Project 4:

- Rapport: literatuuroverzicht van bestaande modellen, resultaten van de analyse van de modellen en van de *case study*. (juni 2009)
- Evaluatienota met knelpunten voor economische evaluatie van welzijnsinterventies. (juni 2009)

En verder (zie opmerking 2.4):

Project 2 (werking 2007):

- Effectenrapport over de implementatie van Triple P. (maart 2009)

Project 3 (werking 2007):

- Gevalideerd protocol voor vraag- en aanbodverheldering bij zeer jonge kinderen. (maart 2009)

3.5 Centrale steunpuntwerking

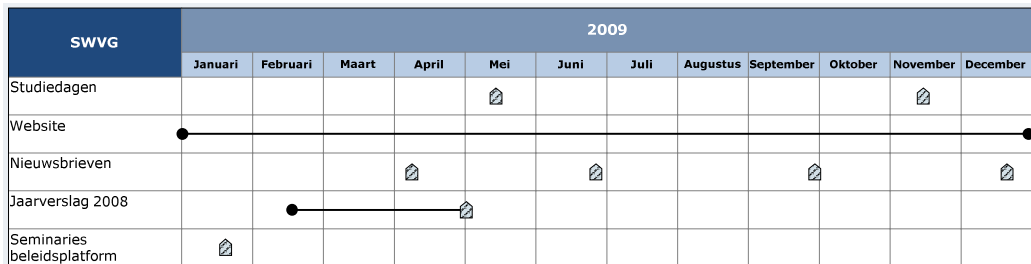
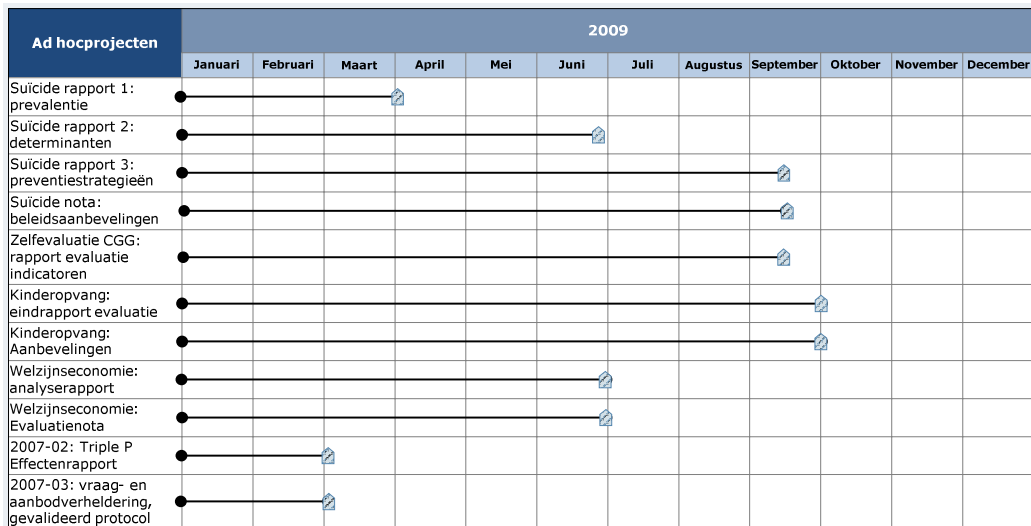
- Studiedagen (voor- en najaar 2009)
- Accurate en informatieve websites.
- Trimestriële nieuwsbrief en nieuwsflitsen.
- Jaarverslag 2008, 1 mei 2009.
- Seminars Beleidsplatform (januari 2009)
- Praktijk- en Regioplatforms.

4. Tijdlijnen

1. Kencijfers en Monitoring	2009											
	Januari	Februari	Maart	April	Mei	Juni	Juli	Augustus	September	Oktober	November	December
Tussentijdse analyses	●-----●											
werknota eerste resultaten JOnG! geboortecohorte	●-----■											
werknota eerste resultaten JOnG! 6- en 12-jarigen	●-----■											
werknota eerste resultaten VRAAG	●-----■											
werknota eerste resultaten KANS	●-----■											
werknota eerste resultaten VoZs	●-----■											

2. Evaluatie en ontwikkeling	2009											
	Januari	Februari	Maart	April	Mei	Juni	Juli	Augustus	September	Oktober	November	December
Opleiding van actoren (m.i.v. handleiding)	●-----●											
Aanvulling Catalogus EBP	●-----■											
Instrumentarium procesevaluatie community based interventies	●-----■											
Werknota procesevaluatie Interventie Psycho-educatie	●-----■											

3. Juridisch en institutioneel kader	2009											
	Januari	Februari	Maart	April	Mei	Juni	Juli	Augustus	September	Oktober	November	December
werknota systemen van ouderenzorg in Europa	●-----■											
geactualiseerde werknota Eur. Dienstenrichtlijn	●-----■											
Werknota overheidsinstrumentarium	●-----■											
Inventaris sectorale instrumentarium	●-----■											
werknota intersectorale analyse per instrument	●-----■											
Kennispunt bestuurlijke aspecten; website	●-----■											
werknota begrippen van ketenmanagement en toepasselijkheid in WVG	●-----■											
werknota succes- en faalfactoren buitenlandse ervaringen	●-----■											



Deze tijdlijnen zijn een visuele voorstelling van de producten zoals in paragraaf 3 opgesomd en komen grotendeels overeen met de planning die in het initiële meerjarenplan is voorzien. De tijdlijnen voor de korte termijnopdrachten zijn afgeleid van de planning die in de verschillende projectfiches is opgenomen of vallen samen met de begrote totaalduur van de projecten. Enkel binnen programma 2 is er een afwijking op het oorspronkelijke plan waar de interventie psycho-educatie enkele maanden later start dan aanvankelijk voorzien.

5. Management en steunpuntwerking

5.1 Management

5.1.1 Stuurgroep

De formele opvolging en bekrachtiging van het onderzoek, i.c. het meerjarenplan en het jaarplan, is in handen van de stuurgroep. Deze wordt voorgezeten door dhr. D. Broos, kabinet WVG.

Het steunpunt wordt in de stuurgroep vertegenwoordigd door Prof. dr. Ch. Van Audenhove (promotor-coördinator), Prof. dr. L. Maes, Prof. dr. J. Put en Prof. dr. J. Vanderfaeillie.

5.1.2 Promotor-Coördinator

Prof. dr. Ch. Van Audenhove is promotor-coördinator en heeft de eindverantwoordelijkheid over het Steunpunt.

Dit impliceert dat zij aanspreekpersoon is voor de leden van de Stuurgroep en van het steunpunt in het algemeen. Zij verzorgt de algemene representatie van het steunpunt en is verantwoordelijk voor de coördinatie tussen de programmaleiding. De promotor-coördinator is voorzitter van het Dagelijks Bestuur van SWVG.

De promotor-coördinator wordt bijgestaan door een coördinator en twee deeltijdse secretariaatsmedewerkers.

5.1.3 Dagelijks Bestuur

Het Dagelijks Bestuur vergadert maandelijks en is als volgt samengesteld:

- voor de K.U.Leuven
- Prof. dr. Ch. Van Audenhove
- Prof. dr. H. Grietens
- Prof. dr. A. Declercq
- Prof. dr. J. Put

voor de UGent

- Prof. dr. L. Maes
- Prof. dr. J. De Maeseneer
- Prof. dr. I. De Bourdeaudhuij
- Prof. dr. A. Buysse

voor de VUBrussel

- Prof. dr. J. Vanderfaeillie

Voor de KHKempen

- Dr. G. Cuyvers
- en de coördinator SWVG
- Dr. B. Lambeir

5.1.4 Coördinator

De coördinator, dr. B. Lambeir, heeft de dagelijkse leiding over het SWVG en is hiermee verantwoordelijk voor de opvolging en bijsturing van de coördinatie tussen de programmaleiding, voor de opvolging en bijsturing van de basisactiviteiten van het steunpunt, en voor (de bewaking van) de realisatie van het jaarplan. Hij coördineert de rapportering, volgt de externe communicatie en berichtgeving op. Hij is de rechtstreekse aanspreekpersoon voor de betrokkenen bij het steunpunt.

De coördinator wordt hierin bijgestaan door een secretariaatsmedewerker.

5.1.5 Datamanagement

Voor het datamanagement van SWVG werd een samenwerkingsovereenkomst afgesloten met I-BioStat, een interuniversitair samenwerkingsverband tussen K.U. Leuven en UHasselt. I-BioStat staat in voor het beheer van de data, organiseert de toegang tot de data, bewaakt de gelijkvormigheid van verzameling en codering, en ondersteunt bij de analyses. I-BioStat fungeert tegelijk als *trusted third party* in de dossiers van koppeling en privacy van gegevens.

5.1.6 Secretariaat

De secretariaatsmedewerkers, L. Van Hoof, S. Vanden Bossche en L. Van Cauwenberghe staan in voor de administratieve en logistieke aspecten van SWVG. Zij verzorgen externe communicatie, en zijn verantwoordelijk voor de praktische aspecten van de steunpuntvalorisatie (o.a. nieuwsbrief, website, studiedagen). Mevr. Van Hoof is als SAP-antenne verantwoordelijk voor de financiële verrichtingen van het SWVG. De secretariaatsmedewerkers staan in voor de onthaalfunctie van het steunpunt.

Aan de UGent werd eveneens een deeltijds secretariaatsmedewerker aangeworven, M. de Vreugd. Zij biedt de onderzoekers logistieke ondersteuning bij het uitvoeren van het onderzoekswerk.

5.1.7 Aanspreekpunten

Het steunpunt heeft – naast de promotor-coördinator, de coördinator en het centrale secretariaat – een aanspreekpersoon per initiator. Het betreffen prof. dr. Ch. Van Audenhove voor de K.U.Leuven, Prof. dr. L. Maes voor de UGent en Prof. dr. J. Vanderfaeillie voor de VU Brussel. Aanspreekpersoon voor de partner van het steunpunt, KHKempen, is dr. G. Cuyvers.

5.1.8 Programmaleiding

De verschillende onderzoeksprogramma's van SWVG worden inhoudelijk gestuurd door een team van ZAP-leden. Het gaat om (in principe alle) promotoren van het steunpunt en een groep experts die hun medewerking verlenen aan een specifiek onderzoeksprogramma. Voor programma 1 is dit opgedeeld in subgroepen naargelang de doelgroep van het onderzoek, resp. jongeren en gezin, volwassenen, adolescenten met een handicap, en ouderen.

Voor elk van de onderzoeksprogramma's van het steunpunt is de coördinatie toegewezen aan een promotor van het steunpunt:

- Dr. K. Hermans is belast met de regioselectie, de coördinatie van de gap- en overlapanalyse en de opvolging van het datamanagement.
- In het eerste programma, kencijfers en monitoring, coördineert prof. dr. H. Grietens het onderzoek JOnG!, prof. dr. J. De Maeseneer het onderzoek KANS, prof. dr. A. Declercq het onderzoek VoZs en prof. dr. A. Buysse het onderzoek VRAAG.
- Het tweede onderzoeksprogramma, evaluatie en ontwikkeling, wordt geleid door prof. dr. L. Maes.
- De coördinatie van het onderzoek naar een juridisch en institutioneel kader, het derde luik, is in handen van prof. dr. J. Put.

Een overzicht van alle promotoren en experts is opgenomen in bijlage, in het meerjarenplan en ook te vinden op de website van SWVG.

5.1.9 Wetenschappelijke Adviesraad

De wetenschappelijke adviesraad brengt advies uit over de globale werking van het steunpunt en is als volgt samengesteld:

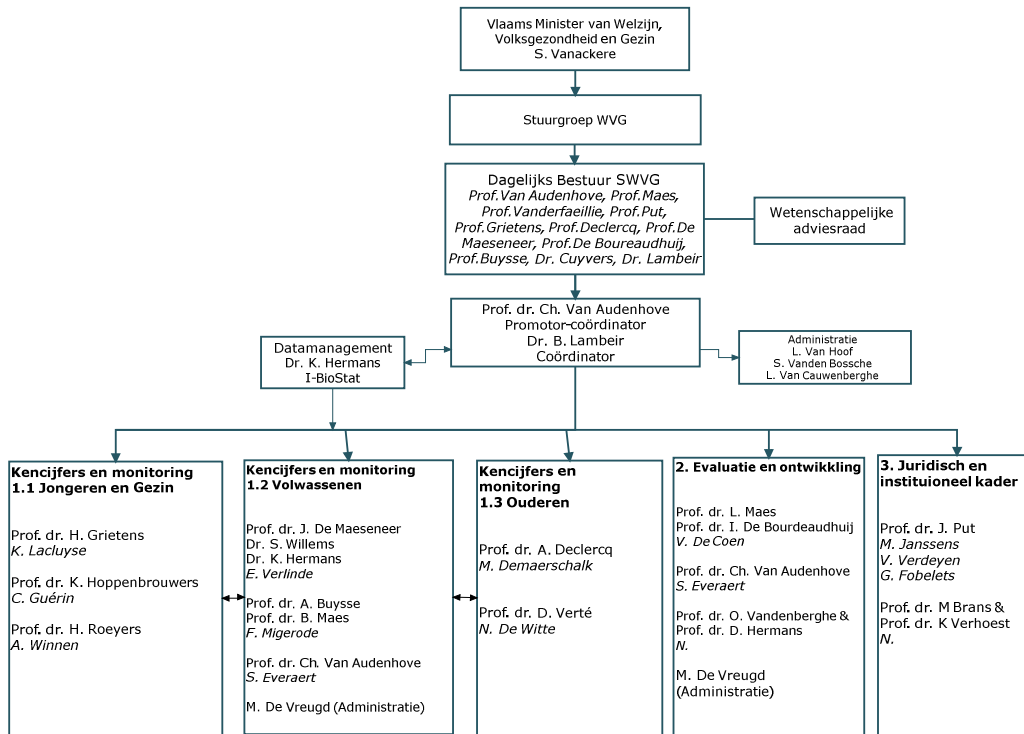
Binnenlandse experts:

- Prof. dr. F. Lammertyn
- Prof. dr. J. Heyrman
- Prof. dr. L. Vandemeulebroecke
- Prof. dr. W. Hellinckx
- Prof. dr. G. Bouckaert
- Prof. dr. E. Schokkaert
- Prof. dr. G. De Backer
- Prof. dr. M. De Bie
- Prof. dr. I. Ponjaert

Buitenlandse experts:

- Prof. dr. J. Bensing
- Prof. dr. G. Kok
- Prof. dr. Knottnerus

5.2 Organigram



Dit organigram biedt een overzicht van de leiding van het steunpunt, de onderzoeksprogramma's, promotoren en wetenschappelijk medewerkers per programma.

5.3 Netwerk en valorisatie

5.3.1 experts

Zoals in het meerjarenplan omschreven is er een grote groep experts aan het steunpunt gelieerd. Zij dragen bij tot een significante uitbreiding van de deskundigheid op alle (diverse) vlakken van het steunpuntonderzoek. De betrokkenheid van deze experts bij het onderzoek krijgt op verschillende wijzen vorm.

Ten eerste zijn de experts, al naargelang hun specialisatie, betrokken bij het overleg over de verschillende onderzoeksprogramma's. Zij worden, ten tweede, uitgenodigd op overkoepelende vergaderingen wanneer de agenda hiertoe aanleiding geeft. Tot slot kunnen zij de rol van copromotor bij een doctoraatsonderzoek opnemen.

5.3.2 Beleidsplatform

Het beleidsplatform van SWVG verenigt mensen van het departement WVG en van beleidsrelevante organisaties op het terrein van Welzijn, Volksgezondheid en Gezin. Precies omwille van het feit dat het SWVG beleidsgericht onderzoek doet is de dialoog met de beleidspartners cruciaal. Enkel zo kan afstemming tussen beleidsprioriteiten en –expertise enerzijds en het onderzoek anderzijds gemaximaliseerd worden. Het platform neemt geen beslissingen over opties in het onderzoek, maar biedt de gelegenheid inhoudelijke discussies te voeren die maken dat het onderzoek blijvend aansluiting vindt bij ervaringen en vragen uit het beleid en die de onderzoekers feedback geven over hun werk. De primaire doelstelling van het beleidsplatform is om – gekoppeld aan specifieke fasen in het onderzoek – zoveel mogelijk perspectieven en bedenkingen mee in rekening te brengen. Het beleidsplatform

vergadert op de scharniermomenten van het onderzoeksprogramma.

5.3.3 Praktijkplatform

Vertegenwoordigers van de koepelorganisaties uit het domein van Welzijn, Volksgezondheid en Gezin worden bijeengebracht in het praktijkplatform van SWVG. Op die manier wordt het mogelijk om enerzijds de organisaties goed te informeren over het onderzoekswerk en de samenwerking die er met lokale instellingen in de geselecteerde regio's is ontstaan. Het stelt de organisaties ook in staat om die samenwerking intern voor te bereiden en vorm te geven. Anderzijds zullen de inhoudelijke discussies en de bedenkingen die de leden van het praktijkplatform formuleren ertoe kunnen leiden dat de onderzoekers hun werk bijstellen waar nodig. Het praktijkplatform draagt zo bij tot de integratie van zoveel mogelijk perspectieven en bedenkingen in het onderzoek.

5.3.4 Hogescholen

SWVG betreft ook diverse Departementen van hogescholen uit de Associaties van de K.U.Leuven, VUBrussel en UGent actief bij het onderzoekswerk dat in voor hen nabijgelegen regio's wordt gerealiseerd. Aan de basis hiervan ligt de overtuiging dat samenwerking met de multidisciplinaire equipes van het consortium een belangrijke meerwaarde kan betekenen voor het wetenschappelijk onderzoek dat door de hogescholen wordt gevoerd en vice versa. Het partnerschap van de Katholieke Hogeschool Kempen in SWVG getuigt hiervan en de voortschrijdende verwetenschappelijking van het Hoger onderwijs schept een ideaal klimaat voor samenwerking.

5.3.5 Internationale samenwerking

Naast de internationale samenwerkingsverbanden die promotoren zelf

hebben ontwikkeld en onderhouden, wordt vanuit de centrale steunpuntwerking de samenwerking versterkt met het Nederlandse Instituut voor onderzoek van de gezondheidszorg te Utrecht (NIVEL).

5.3.6 Website

www.steunpuntwvg.be

Via haar website wil het steunpunt betrokkenen en potentieel geïnteresseerden in binnen- en buitenland informeren over het onderzoeksplan, over de betrokken partners van het steunpunt, en over het brede netwerk waarin het SWVG ingebed is.

Daarnaast wordt beoogd om met de website een actuele stand van zaken weer te geven van het lopende onderzoek, de jaarplannen, belangrijke resultaten en publicaties, toegekende ad hoc projecten, enzovoort.

Verder zal de website alle steunpuntnieuws brengen, de nieuwsbrief blijvend beschikbaar stellen en belangrijke evenementen van het steunpunt op de agenda plaatsen. Ook openstaande vacatures binnen het steunpunt worden aangekondigd en interessante links in het domein van welzijn, volksgezondheid en gezin worden opgenomen.

Ten slotte vergroot de publicatie van accurate contactgegevens de bereikbaarheid van het steunpunt.

SWVG wil de duizenden respondenten van de verschillende deelprojecten uit onderzoeksprogramma 1 en 2 zo gericht mogelijk informeren over het onderzoek waaraan zij deelnemen. Daarom kreeg elk deelproject een eigen website (binnen de hoofdsite van SWVG) met accurate en concrete informatie voor de betrokken, contactgegevens en FAQ's. Op termijn zullen de deelnemers via deze deelsites elektronische vragenlijsten kunnen invullen en

worden ook tussentijdse resultaten via deze weg aan hen bekend gemaakt.

5.3.7 Nieuwsbrief

Via een trimestriële nieuwsbrief wil het Steunpunt zo breed en toegankelijk mogelijk informeren over de werkzaamheden en de voortgang van het onderzoek, over genomen en te nemen opties, over geplande evenementen, over publicaties en over haar netwerk.

De nieuwsbrieven worden elektronisch verstuurd naar een grote groep lezers in heel Vlaanderen. Registratie voor deze nieuwsbrief gebeurt via de website van het Steunpunt waarop de nieuwsbrieven tevens permanent te downloaden zijn.

5.3.8 Studiedagen

Ook in 2009 plant het Steunpunt WVG studiedagen te organiseren. Hiermee worden niet alleen (tussentijdse) onderzoeksresultaten op een directe manier aan een breed publiek of aan specifieke doelgroepen meegedeeld. Studiedagen zijn tegelijk het uitgelezen forum waarop over die resultaten van gedachten kan gewisseld worden met mensen uit het beleid en uit de praktijk van de brede zorgsector.

5.4 Publicaties

Voor het jaar 2009 wordt voorzien te publiceren (incl. publicaties voor te bereiden) over volgende thema's:

- Aanvulling van de online catalogus Evidence based practice. De in 2008 opgeleverde catalogus omvat een inventaris van effectieve *evidence based practices* in het domein van "gezonde voeding en beweging". De catalogus wordt met praktijken uit andere domeinen (o.a. psychisch (on-)welbevinden) aangevuld.
- Werknota's JOnG!, VRAAG, KANS en VoZs over eerste tussentijdse

- analyses: beschrijving van het verloop en de tussentijdse resultaten van de inclusie van respondenten (m.i.v. eventuele verbeterstrategieën) en neerslag over de kwaliteit van de verkregen data uit de eerste bevragingsgolf.
- Werknota's overheidsinstrumentarium: algemene benadering en kader, inventaris, intersectorale analyse van instrumenten.
 - Werknota's ketenmanagement: algemene begrippen en toepasselijkheid, buitenlandse succes- en faalfactoren.
 - Congresboek colloquium Deugdelijk Bestuur: naar aanleiding van de studiedag over Deugdelijk Bestuur (dd. 21 november 2008) worden het onderzoeksrapport, de teksten van de sprekers en de verslagen van de workshops (incl. aanbevelingen) gebundeld.
 - Een gevalideerd protocol van aanbod- en vraagverheldering Kind & Gezin (eindrapport ad hocproject uit het werkjaar 2007).
 - Rapport effectevaluatie Triple-P (eindrapport ad hocproject uit hetwerkjaar 2007).
 - Suïcide in Vlaanderen: rapport over prevalentie, determinanten, preventiestrategieën en beleidsaanbevelingen.
 - Zelfevaluatie voor CGG: rapport met gevalideerde en nieuw ontwikkelde indicatoren voor een zelfevaluatie-instrument CGG.
 - Evaluatie van het gebruik van formele kinderopvang (bevraging van ouders) en beleidsaanbevelingen bij de organisatie daarvan.
 - Economische evaluatie in de welzijnssector: rapport met een vergelijkende studie naar bruikbaarheid en toepasbaarheid van modellen, met een analyse van sterktes en zwaktes van dit soort van evaluaties, en met resultaten van een casus in het kader van de bijzondere jeugdzorg.
- Werkings- en activiteitenverslag 2008.
 - 4 Nieuwsbrieven (en nieuwsflitsen).

6. Transversale thema's

Voor zover één en ander is vastgelegd in het Meerjarenplan c.q. het Jaarplan, engageert het Steunpunt zich ertoe om in het wetenschappelijk onderzoek aandacht te besteden aan de relevante aspecten van duurzame ontwikkeling, zijnde de uitgebalan- ceerde samenhang en interactie tussen economische vooruitgang, sociale rechtvaardigheid, ecologisch evenwicht, participatie, langetermijnrenten, de mondiale dimensie en de bestuurlijke dimensie.

Voor zover dit relevant is in het kader van het Meerjarenplan, c.q. het Jaarplan, engageert het Steunpunt zich ertoe om stelselmatig na te gaan of er redenen zijn om het onderzoek en de onderzoeksresultaten uit te splitsen tussen het Nederlandse taalgebied en het tweetalige gebied Brussel- Hoofdstad. Een deel van het onderzoek wordt in de Brusselse regio gevoerd.

Het Steunpunt engageert zich ertoe de genderdimensie, en ruimer, de diversiteitdimensie, in te bouwen in haar wetenschappelijk onderzoek, daar waar het relevant is om het effect te onderzoeken van oplossingen en acties op verschillende doelgroepen. Deze aandacht voor diversiteit is inhoudelijk en methodologisch ingebed in het onderzoek van SWVG.

Het Steunpunt engageert zich ertoe de nodige wetenschappelijke ondersteuning te geven voor de doelstellingen die in het kader van de Open-Coördinatiemethode met de functioneel bevoegde Minister zijn afgesproken.

7. Samenwerking met andere steunpunten

Een aantal experts en promotoren van het consortium zijn eveneens betrokken bij het onderzoek van andere Vlaamse steunpunten voor beleidsgericht onderzoek. Op die manier wordt de mogelijkheid tot samenwerking een stuk tastbaarder. Het gaat om:

- Steunpunt Bestuurlijke Organisatie Vlaanderen – Spoor Beleid
- Steunpunt Bestuurlijke Organisatie Vlaanderen – Spoor Bestuurlijke Relaties
- Steunpunt Cultuur, Jeugd en Sport

De samenwerking kan verder verwezenlijkt worden naarmate het SWVG-onderzoek vordert.

8. Begroting

Zie bijlage 1

Bijlage 2: Samenstelling SWVG

Promotoren en experts

Voor de K.U.Leuven:

Lucas, centrum voor zorgonderzoek & consultancy

- Ch. Van Audenhove (promotor-coördinator)
- A. Declercq (promotor)
- K. Hermans

Centrum voor gezins- en orthopedagogiek

- H. Grietens (promotor)
- B. Maes

Instituut voor sociaal recht

- J. Put (promotor)
- D. Simoens
- Y. Stevens

Leuvens Instituut voor Criminologie

- J. Deklerck
- J. Maesschalck

Centrum voor sociologisch onderzoek

- K. Hermans
- F. Lammertyn

Jeugdgezondheidszorg

- K. Hoppenbrouwers
- P. De Cock

Instituut voor de overheid

- M. Brans
- K. Verhoest

Onderzoeksgroep psychodiagnostiek en psychopathologie

- P. Bijttebier

Academisch centrum voor huisartsgeneeskunde

- J. Heyrman
- F. Buntinx
- J. Delepeleire

Onderzoeksgroep voor stress, gezondheid en welzijn

- O. Van den Bergh

Centrum voor leerpsychologie en experimentele psychopathologie

- D. Hermans

Onderzoeksgroep voor farmaceutische zorg en farma-economie

- S. Simoens

Afdeling Fysieke Activiteit en Gezondheid

- J. Lefevre

Biostatistisch Centrum

- E. Lesaffre
- G. Molenberghs

Centrum voor Bewegings- en Sportpsychologie en Coaching

- F. Boen

Voor de UGent:

Vakgroep Maatschappelijke Gezondheidskunde

- L. Maes (promotor)
- S. de Henauw

Vakgroep Huisartsgeneeskunde

- J. De Maeseneer (promotor)
- S. Willems

Vakgroep Uro-gynaecologie

- M. Temmerman

Vakgroep Bewegings en sportwetenschappen

- I. Debourdeaudhuij (promotor)

Vakgroep Experimenteel klinische en gezondheidspsychologie

- A. Buysse (promotor)
- H. Roeyers

Vakgroep Algemene Economie

- K. Schoors

Vakgroep Procesrecht, Arbitrage en Internationaal Privaatrecht

- P. Taelman

Voor de VUB:

Vakgroep Orthopsychologie

- J. Vanderfaeillie (promotor)
- G. Loots

Vakgroep Agogiek

- D. Verté

Voor de Katholieke Hogeschool Kempen:

Vlaams Onderzoeks- en kenniscentrum
Derde Leeftijd (VONK3)

- G. Cuyvers

Expertisedomein Lokaal Sociaal Beleid
en Lokaal Economisch Beleid

- B. Storms

Onderzoekers

Bursalen

- V. De Coen
- M. Demaerschalk
- S. Everaert
- C. Guérin
- M. Janssens
- K. Lacluyse
- F. Migerode
- E. Verlinde
- A. Winnen
- G. Fobelets

Wetenschappelijk medewerkers

- N. De Witte
- V. Verdeyen

Voor ad-hoconderzoek

- S. Ackaert
- E. Demaerschalk
- A. Peetermans
- A. Reynders

Centrale Steunpunt

Coördinator

- B. Lambeir

Administratief medewerkers

- L. Van Cauwenberghe
- S. Vanden Bossche
- L. Van Hoof
- M. de Vreugd

Bijlage 3: Projectfiches voor 2009

Hieronder worden de projecten uit het meerjarenprogramma samen met de respectieve werkplanningen voor 2009 samengevat in een overzichtelijke fiche.

JONG FASE 1	
EEN ONDERZOEK NAAR JEUGD, ONTWIKKELING EN OPVOEDING, GEZONDHEID EN GEDRAG	
DOELGROEP	0-jarigen en hun ouders
DOEL	<ul style="list-style-type: none"> - prevalentiecijfers verzamelen over gezondheids-, ontwikkelings-, gedrags- en opvoedingsproblemen - in kaart brengen van evoluties en risico- en protectieve factoren van deze problemen - in kaart brengen van hulpbehoeften, hulpzoekgedrag, zorgtrajecten en tevredenheid met de zorg - beschrijven van persoons- en omgevingsfactoren die tijdens het hulpverleningstraject betekenisvol zijn
METHODEN	<ul style="list-style-type: none"> - longitudinale cohortstudie - conditional random sampling
PLANNING 2009	<ul style="list-style-type: none"> - opvolgen en evalueren van de inclusie van respondenten in de geboortecohorte en verdiepingsgroep - aanmaken en cleanen van het databestand - opmaken van werknota's met een tussentijdse analyse van de eerste gegevens
TEAM	Prof. dr. H. Grietens, Prof. dr. K. Hoppenbrouwers, Prof. dr. H. Roeyers K. Lacluyse, C. Guérin, A. Winnen
CONTACT	Prof. dr. H. Grietens Pedagogisch Instituut Vesaliusstraat 2 3000 Leuven Hans.grietens@ped.kuleuven.be

JONG FASE 2	
EEN ONDERZOEK NAAR JEUGD, ONTWIKKELING EN OPVOEDING, GEZONDHEID EN GEDRAG	
DOELGROEP	6- en 12- jarigen en hun ouders
DOEL	<ul style="list-style-type: none"> - prevalentiecijfers verzamelen over gezondheids-, ontwikkelings-, gedrags- en opvoedingsproblemen - in kaart brengen van evoluties en risico- en protectieve factoren van deze problemen - in kaart brengen van hulpbehoeften, hulpzoekgedrag, zorgtrajecten en tevredenheid met de zorg - beschrijven van persoons- en omgevingsfactoren die tijdens het hulpverleningstraject betekenisvol zijn
METHODEN	<ul style="list-style-type: none"> - longitudinale cohortstudie - conditional random sampling
PLANNING 2009	<ul style="list-style-type: none"> - eerste bevraging/dataverzameling bij 6- en 12- jarigen (opvolgen <i>respons rate</i> en mogelijk bijsturen). - aanmaken en cleanen van het databestand. - opmaken van werknota's met een tussentijdse analyse van de eerste gegevens.
TEAM	Prof. dr. H. Grietens, Prof. dr. K. Hoppenbrouwers, Prof. dr. H. Roeyers K. Lacluyse, C. Guérin, A. Winnen
CONTACT	Prof. dr. H. Grietens Pedagogisch Instituut Vesaliusstraat 2 3000 Leuven Hans.grietens@ped.kuleuven.be

VRAAG		VLAAMS REGIO-ONDERZOEK BIJ ADOLESCENTEN MET EEN HANDICAP EN HUN GEZIN	
DOELGROEP		16-23 jarigen met een handicap en hun gezin (ouder of partner)	
DOEL		<ul style="list-style-type: none"> - in kaart brengen van hulpbehoeften en hulpzoekgedrag - beschrijven van zorgtrajecten (instroom, doorstroom, uitstroom) en tevredenheid met de zorg - beschrijven van persoons- en omgevingsfactoren die tijdens het hulpverleningstraject betekenisvol zijn 	
METHODEN		<ul style="list-style-type: none"> - longitudinale panelstudie - opvolging van de populatie - inclusie via VAPH 	
PLANNING 2009		<ul style="list-style-type: none"> - opvolgen en evalueren van de inclusie van respondenten - opvolgen en mogelijk bijsturen respons rate - aanmaken en cleanen van het databestand - opmaken van een werknota met een tussentijdse analyse van de eerste gegevens 	
TEAM		Prof. dr. A. Buysse, Prof. dr. B. Maes F. Migerode	
CONTACT		Prof. dr. A. Buysse Faculteit Psychologie en Pedagogische Wetenschappen H. Dunantlaan 2 9000 Gent Ann.buysse@ugent.be	

KANS		KWETSBAARHEID AANPAKKEN IN DE SAMENLEVING	
DOELGROEP		Volwassenen in een financieel kwetsbare situatie en/of met gevoelens van onwelbevinden	
DOEL		<ul style="list-style-type: none"> - in kaart brengen van hulpbehoeften en hulpzoekgedrag - beschrijven van zorgtrajecten (instroom, doorstroom, uitstroom) en tevredenheid met de zorg - beschrijven van persoons- en omgevingsfactoren die tijdens het hulpverleningstraject betekenisvol zijn 	
METHODEN		<ul style="list-style-type: none"> - longitudinale panelstudie - screening en inclusie m.m.v. OCMW, CAW en ICAW 	
PLANNING 2009		<ul style="list-style-type: none"> - opvolging screening en interviewer training - opvolgen en evalueren van de inclusie van respondenten - aanmaken en cleanen van het databestand - opmaken van een werknota met een tussentijdse analyse van de eerste gegevens 	
TEAM		Prof. dr. J. De Maeseneer, Prof. dr. Ch. Van Audenhove Dr. S. Willems, Dr. K. Hermans S. Everaert, E. Verlinde	
CONTACT		Prof. dr. J. De Maeseneer UZ Gent 1K3 De Pintelaan 185 9000 Gent Jan.demaeseneer@ugent.be	

VoZs VLAAMSE OUDEREN ZORGSTUDIE	
DOELGROEP	Thuiswonende 65-plussers met cognitieve problemen en/of gevoelens van onwelbevinden
DOEL	<ul style="list-style-type: none"> - in kaart brengen van hulpbehoeften en hulpzoekgedrag - beschrijven van zorgtrajecten (instroom, doorstroom, uitstroom) en tevredenheid met de zorg - beschrijven van persoons- en omgevingsfactoren die tijdens het hulpverleningstraject betekenisvol zijn
METHODEN	<ul style="list-style-type: none"> - longitudinale panelstudie - peerinterviews - screening en inclusie m.m.v. Wit-Geel Kruis, Familiehulp en lokale seniorenwerking
PLANNING 2009	<ul style="list-style-type: none"> - opvolging screening en interviewer training - opvolgen en evalueren van de inclusie van respondenten - onderhouden interviewernetwerk - aanmaken en cleanen van het databestand - opmaken van een werknota met een tussentijdse analyse van de eerste gegevens
TEAM	Prof. dr. A. Declercq, Prof. dr. D. Verté M. Demaerschalk, N. De Witte
CONTACT	Prof. dr. A. Declercq LUCAS Kapucijnenvoer 39 3000 Leuven Anja.declercq@med.kuleuven.be

POP PREVENTIE VAN OVERGEWICHT BIJ PEUTERS EN JONGE KINDEREN	
DOELGROEP	Peuters (18-maanden) en kinderen (3- en 6-jarigen) en hun omgeving
DOEL	<ul style="list-style-type: none"> - onderzoeken van de effectiviteit, efficiëntie en organisatie van het preventieve aanbod m.b.t. gezonde voeding en beweging bij kinderen en hun gezinnen - ontwikkelen van samenwerkingsmodellen om dit aanbod te optimaliseren - ontwikkelen van implementatierichtlijnen
METHODEN	<ul style="list-style-type: none"> - ontwikkelen van een community-based multi-component interventie die als doel heeft voldoende beweging en gezonde voeding bij de doelgroep te promoten - evalueren van verschillende aspecten van deze multi-component interventie op het niveau van de ontvangers en van de actoren - ontwikkelen van modellen voor implementatie
PLANNING 2009	<ul style="list-style-type: none"> - opleiden en trainen van actoren die de implementatie van de interventies de facto realiseren (LOGO's, scholen, eerstelijns hulpverleners) - ontwikkelen (gedeeltelijk) en implementeren van interventie I, POP (gezonde voeding en beweging): ontwikkeling en implementatie van de interventie i.s.m. LOGO's, opvolgen en aansturen, evalueren van het proces en eventueel bijsturen - ontwikkelen en evalueren van een instrumentarium voor procesevaluatie van community based interventies.
TEAM	Prof. dr. L. Maes, Prof. dr. I. De Bourdeaudhuij V. De Coen
CONTACT	Prof. dr. L. Maes SWVG – Vakgroep Maatschappelijke gezondheidkunde Watersportlaan 2, blok E 9000 Gent Lea.Maes@ugent.be

<i>PSYCHO-EDUCATIE</i>	LESPROGRAMMA OVER STRESS TER PREVENTIE VAN ANGST EN DEPRESSIE
DOELGROEP	Volwassenen met stress en gevoelens van onwelbevinden die vrijwillig aan het lesprogramma deelnemen
DOEL	<ul style="list-style-type: none"> - evalueren van de effectiviteit van het psycho-educatief lesprogramma over stress ter preventie van angst en depressie - ontwikkelen van implementatierichtlijnen
METHODEN	<ul style="list-style-type: none"> - effectevaluatie d.m.v. randomized control trial (RCT) - vergelijking 'cursus' met 'niet cursus', met zelfhulpgroep en met alternatieve behandelingen
PLANNING 2009	<ul style="list-style-type: none"> - opleiden en trainen van actoren die de implementatie van de interventies de facto realiseren (LOGO's, scholen, eerstelijns hulpverleners). - implementeren van interventie II, psycho-educatie: implementatie van de interventie i.s.m. eerstelijns hulpverlening, opvolgen en aansturen, evalueren van het proces en eventueel bijsturen.
TEAM	Prof. dr. O. Vandenberghe, Prof. dr. D. Hermans, Prof. dr. Ch. Van Audenhove S. Everaert, N.
CONTACT	Prof. dr. O. Vandenberghe Psychologisch Instituut Tiensestraat 102 3000 Leuven Omer.vandenberghe@psy.kuleuven.be

<i>EFFECTIEVE INTERVENTIES</i>	CATALOGUS VAN WERKZAME PREVENTIEVE EN ZORGINTERVENTIES
DOEL	het op een gebruiksvriendelijke en dynamische manier beschikbaar stellen van gedetailleerde informatie over effectieve interventies in het brede domein van wvg, en dit voor zowel preventieve als zorginterventies
OMSCHRIJVING	een elektronisch toegankelijke databank die toelaat op categorieën te zoeken naar effectieve interventies en de fiches daarvan te downloaden en uit te printen
METHODEN	review van literatuur
PLANNING 2009	aanvulling van de bestaande inventaris met interventies uit andere probleemgebieden, o.a. sectie 'zorg', probleemgebied onwelbevinden
TEAM	Prof. dr. L. Maes, Prof. dr. Ch. Van Audenhove V. De Coen, S. Everaert
CONTACT	Prof. dr. L. Maes SWVG – Vakgroep Maatschappelijke gezondheidkunde Watersportlaan 2, blok E 9000 Gent Lea.maes@ugent.be

RECHTSBESCHERMING VAN DE WELZIJNSCLIËNT		MARKTWERKING IN DE OUDERENZORG	
DOEL	<ul style="list-style-type: none"> - nagaan welke aspecten van hulp- en dienstverlening bijzondere juridische bescherming verdienen - nagaan welke rechten reeds bestaan en in hoeverre ze relevant zijn voor de totstandkoming van een specifiek recht op hulp- en dienstverlening in de welzijnssector - onderzoeken van juridische bescherming en aansprakelijkheid 		
OMSCHRIJVING	Via de fundamentele rechten van de mens en de sociale grondrechten wordt steeds vaker gezocht naar mogelijkheden voor de welzijnscliënt om aanspraken op hulp- en dienstverlening juridisch te formuleren en om deze aanspraken afdwingbaar te maken. Die mogelijke vormgeving en draagwijdte van dergelijke recht op hulp- en dienstverlening is voorwerp van onderzoek.		
METHODEN	Juridisch-comparatief onderzoek, met de ouderenzorg als gevalstudie <ul style="list-style-type: none"> - analyse en evaluatie (internationaal) van de afdwingbaarheid van sociale grondrechten - onderzoek van de concrete modaliteiten van een recht op hulp- en dienstverlening - bespreking en evaluatie van gebruikersrechten in de sector - inclusie van additionele dimensies van een recht op hulp- en dienstverlening 		
PLANNING 2009	<ul style="list-style-type: none"> - vervolg van het (rechts)vergelijkend onderzoek over de ouderenzorg: <ul style="list-style-type: none"> ▪ Europese systemen van ouderenzorg in kort bestek; ▪ Selectie nader te vergelijken stelsels. - Opvolgen Europeesrechtelijke ontwikkelingen relevant voor de zorgsector. 		
TEAM	Prof. dr. J. Put M. Janssens, G. Fobelets		
CONTACT	Prof. dr. J. Put Instituut voor Sociaal Recht Blijde Inkomststraat 17-19 3000 Leuven Johan.put@law.kuleuven.be		

OVERHEIDSINSTRUMENTARIUM IN DE SECTOR WVG			
DOEL	grondig analyseren van het overheidsinstrumentarium in de welzijnssector (m.i.v. administratief recht en instrumenten voor kwaliteitscontrole)		
OMSCHRIJVING	<ul style="list-style-type: none"> - beschrijven en evalueren van de verschillende instrumenten die de overheid gebruikt t.a.v. diverse welzijnsrechtelijke actoren - analyse van de afzonderlijke instrumenten (a.h.v. fiches) 		
METHODEN	analyse van bestaande wetgeving		
PLANNING 2009	<ul style="list-style-type: none"> - inventariseren en analyseren van het door de overheid gehanteerde instrumentarium in het Vlaamse zorgbeleid. - ontwikkelen kennispunt over bestuurlijke aspecten van de Vlaamse zorgsector. 		
TEAM	Prof. dr. J. Put V. Verdeyen, G. Fobelets		
CONTACT	Prof. dr. J. Put Instituut voor Sociaal Recht Blijde Inkomststraat 17-19 3000 Leuven Johan.put@law.kuleuven.be		

KETENMANAGEMENT IN DE ZORGSECTOR	
DOEL	onderzoeken van de nood aan en mogelijke vormen van het werken met ketens in het beleidsdomein Welzijn, Volksgezondheid en Gezin
OMSCHRIJVING	Het aantal uitvoerende diensten en organisaties in het beleidsdomein van WVG is immens. Elke dienst behoort tot een eigen sector en houdt er eigen achtergronden, referentiekaders, registratiepraktijken, hulpverleningsprincipes en –methoden op na. Binnen deze verticale en horizontale institutionele complexiteit is het voor de overheid moeilijk om een naadloos zorgtraject aan te bieden en om als integrale overheid klantgericht en efficiënt te werken. Vanuit de principes en inzichten van het ketenmanagement kunnen alternatieven voor deze versnippering geformuleerd worden.
METHODEN	<ul style="list-style-type: none"> - exploratieve bottom-up analyse / AS IS-analyse - TO BE-analyse
PLANNING 2009	<ul style="list-style-type: none"> - literatuuronderzoek naar ketenmanagement in het algemeen én binnen de zorgsector: theoretische concepten; inzichten en toepasbaarheid binnen de zorgsector; theoretische succes- en faalfactoren - analyseren van buitenlandse ervaringen inzake ketenmanagement in de zorgsector op basis van literatuur en interviews met experts: praktijkgerelateerde succes- en faalfactoren - analyseren van praktijken rond ketens en netwerken in Vlaanderen met de focus op succes- en faalfactoren in verschillende sectoren: documentanalyse en interviews met experts en betrokken instellingen
TEAM	Prof. dr. K. Verhoest, Prof. dr. M. Brans N.
CONTACT	Prof. dr. K. Verhoest Instituut voor de overheid Parkstraat 45 3000 Leuven Koen.verhoest@soc.kuleuven.be

Colofon

SWVG
Steunpunt Welzijn, Volksgezondheid en Gezin

Adres Kapucijnenvoer, 39
 Postbus 7001
 B-3000 Leuven

Tel. 016/33.70.70
Fax. 016/33.69.22

Email: swvg@med.kuleuven.be
Website: www.steunpuntwvg.be