



Steunpunt Welzijn, Volksgezondheid & Gezin

Jaarplan 2010

Prof. dr. Ch. Van Audenhove
Promotor-Coördinator

15 oktober 2009

Ontwerp



Inhoud

Voorwoord

Inleiding

1. Missie en doelstellingen
2. Onderzoekslijnen en werkpakketten
 - 2.1 Kencijfers en monitoring
 - 2.1.1 Jeugd en Gezin
 - 2.1.2 Adolescenten met een handicap
 - 2.1.3 Volwassenen
 - 2.1.4 Ouderen
 - 2.2 Evaluatie en ontwikkeling
 - 2.3 Juridisch en institutioneel kader
 - 2.3.1 Marktwerving en keuzevrijheid in de ouderenzorg
 - 2.3.2 Overheidsinstrumentarium in de zorgsector
 - 2.3.3 Ketenmanagement
 - 2.4 Ad-hoconderzoek
 - 2.5 Centrale steunpuntwerking
3. Producten en mijlpalen per werkpakket
 - 3.1 Kencijfers en monitoring
 - 3.1.1 Jeugd en Gezin
 - 3.1.2 Adolescenten met een handicap
 - 3.1.3 Volwassenen
 - 3.1.4 Ouderen
 - 3.2 Evaluatie en ontwikkeling
 - 3.3 Juridisch en institutioneel kader
 - 3.3.1 Marktwerving en keuzevrijheid in de ouderenzorg
 - 3.3.2 Overheidsinstrumentarium in de zorgsector
 - 3.3.3 Ketenmanagement
 - 3.4 Ad-hoconderzoek
 - 3.5 Centrale steunpuntwerking
4. Tijdenlijnen
5. Management en steunpuntwerking
 - 5.1 Management
 - 5.2 Organigram
 - 5.3 Netwerk en valorisatie
 - 5.4 Publicaties
6. Transversale thema's
7. Samenwerking met andere steunpunten
8. Begroting (bijlage 1)

Bijlage 2: samenstelling SWVG

Bijlage 3: projectfiches SWVG 2010

Colofon

Voorwoord

Zoals bepaald in de Beheersovereenkomst tussen de Vlaamse Minister van Welzijn, Volksgezondheid en Gezin en de betrokken universiteiten bezorgt het Steunpunt WVG jaarlijks een werkplan aan de overheid. Dit jaarplan is een concrete vertaling van het globale onderzoeksplan in werkpakketten en -termijnen. Op die manier is het jaarplan voor het Steunpunt tegelijk het instrument bij uitstek waarmee in het voorliggende jaar de onderzoeksactiviteiten worden gepland, opgevolgd en bijgestuurd, en waarmee het meerjarenplan gaandeweg wordt gerealiseerd.

Het jaarplan 2010 omvat twee grote delen. Het eerste deel beschrijft de geplande onderzoeksactiviteiten voor het komende werkjaar, ingedeeld conform de onderzoeksprogramma's zoals in het meerjarenplan van SWVG opgenomen (zie <http://www.steunpuntwvg.be/swvg/nl/onderzoek.html>) In het tweede deel worden een aantal werkaspecten van het Steunpunt als geheel besproken. Deze blijven belangrijk omdat zij de verschillende onderzoeksprogramma's zowel ondersteunen als samenhouden. Er wordt ook ingegaan op de valorisatie.

Inleiding

1. Opdrachtgever

Op 7 juni 2009 werden in België regionale verkiezingen georganiseerd. Dit betekent het begin van een nieuwe legislatuur alsook een nieuwe minister als opdrachtgever voor het Steunpunt *Welzijn, Volksgezondheid en Gezin*. Op 11 juli 2009 werd Jo Vandeuren de nieuwe Vlaamse minister voor Welzijn, Volksgezondheid en Gezin die in een nieuwe beleidsnota zijn beleid inzake het beleidsdomein welzijn, volksgezondheid en gezin voor de legislatuur 2009-2014 uittekent.

2. Werkjaar 2009 en jaarplan 2010

Wat betreft **het meerjarenprogramma**, bouwen de belangrijkste delen van het werkplan voor 2010 voort op realisaties uit het werkjaar 2009. Het is daarom goed kort stil te staan bij enkele aspecten daarvan.

De eigenlijke bevraging van de voorziene cohorten, panels en doelgroepen (programma 1) kwam in 2009 op kruissnelheid. De dataverzameling in 2010 bouwt dus voort op die van 2009. Dit bekent voor de diverse projecten uit programma 1 (kencijfers en monitoring) en 2 (evaluatie en ontwikkeling) het volgende:

- JOnG!: de tweede bevragingsgolf bij de geboortecohorte loopt volop, die voor de 6- en 12-jarigen start begin 2010 en is momenteel in voorbereiding;
- KANS: ook hier is de tweede bevragingsgolf gestart en worden er hiervoor met Vlaamse Hogescholen nieuwe samenwerkingsverbanden gelegd.
- VRAAG heeft de eerste bevraging erop zitten. De tweede is in voorbereiding.
- VoZs heeft zopas haar screening afgesloten, de bevraging loopt nog tot het einde van dit werk-

jaar en begin 2010 start de eerste opvolging.

- POP: met de start van het nieuwe schooljaar is ook de implementatie van de interventie heropgestart. Deze loopt opnieuw parallel aan het schooljaar 2009 – 2010 en belooft dus intensief te worden.
- STAP staat voor *STress AanPakken*. De inclusie van deelnemers aan de brede preventieve interventie over stress loopt nog tot het einde van 2009. De implementatie van de interventie en het onderzoek lopen van januari tot en met juni 2010.

In het onderzoek naar het juridische en institutionele kader (programma 3), is sinds juli 2009 ook het project "ketenmanagement" van start gegaan.

Tot slot bevat dit werkplan nog de werkpakketten en producten voortkomend uit de drie **ad hocprojecten** zoals voor het werkjaar 2009 geselecteerd. Deze projecten werden in het najaar van 2009 op spoor gezet.

3. Resultaten

Op 15 oktober 2009 presenteerde het Steunpunt Welzijn, Volksgezondheid en Gezin aan haar partners uit beleid en praktijk een stand van zaken en de eerste vruchten van de voorbije werkjaren op de studiedag 'Vlaanderen gezond en wel?' in domein Groendaalheyde te Overijse.

4. Jaarverslag 2009

Een volledig overzicht van de werkzaamheden van het voorbije jaar wordt opgenomen in het werkingsverslag 2009 dat per 1 mei 2010 aan de Stuurgroep van het Steunpunt WVG wordt overgemaakt. Diezelfde Stuurgroep bespreekt tijdens haar bijeenkomsten de stand van zaken van de diverse onderzoeksprojecten.

1. Missie en doelstellingen

1.1 Missie van SWVG

Het steunpunt ondersteunt op basis van fundamenteel en toegepast wetenschappelijk onderzoek de Vlaamse Minister van Welzijn, Volksgezondheid en Gezin bij het voeren van een krachtdadig beleid.

Aan de hand van gecoördineerd en multidisciplinair wetenschappelijk werk zal SWVG een analyse kunnen maken van de complexiteit van de huidige welzijns-, gezondheids- en gezinsproblemen, deze begrijpen en daarmee aanzetten tot verbetering kunnen formuleren. Het steunpunt biedt zo een wetenschappelijke legitimering voor de prioritering van beleidsthema's en draagt op die manier bij tot een slagkrachtig, innovatief, effectief, inclusief en integraal beleid.

De kennis en adviezen die tijdens de duur van het steunpunt worden verzameld en ontwikkeld, worden volledig ter beschikking gesteld van de Vlaamse overheid en gepubliceerd. Zij worden, mits akkoord van de minister, ook toegankelijk gemaakt voor derden.

1.2 Doelstellingen

SWVG onderschrijft de algemene doelstellingen die in de ministeriële oproep voor een Steunpunt Welzijn, Volksgezondheid en Gezin naar voren geschoven worden. Zo zal het steunpunt onder meer:

- Kwalitatieve en kwantitatieve data (m.i.v. longitudinale gegevens) verzamelen, analyseren en ontsluiten.
- Beleidsgericht onderzoek uitvoeren op korte en langere termijn (resp. verwijzend naar ad hocprojecten en het meerjarenplan). Dit onderzoek is relevant voor het huidige Vlaamse beleid en haar prioriteiten op het vlak van welzijn, volksgezondheid en gezin.

- en wetenschappelijke dienstverlening verstrekken.

Meer concreet wil het steunpunt het beleid van WVG ondersteunen door:

- Een beter inzicht te verwerven in en meer kennis over prevalentie van problemen, met bijzondere aandacht voor specifieke doelgroepen.
- Inzicht te verwerven in de resultaten van het preventie- en hulpverleningsaanbod.
- Het formuleren van beleidsaanbevelingen op het vlak van de regelgeving, de organisatievormen, de aanbods vormen en de netwerkontwikkeling.
- Een kennis- en documentatiecentrum voor beleidsgericht onderzoek (dat in staat stelt gefundeerde adviezen te verstrekken wanneer nodig) te ontwikkelen.

Hierbij wil het steunpunt focussen op drie doelgroepen in hun context: kinderen en jongeren, volwassenen en ouderen. Het steunpunt richt zich tot alle sectoren waarover de Vlaamse minister van Welzijn, Volksgezondheid en Gezin bevoegd is. Bijzondere aandacht gaat naar de sociale inclusie van maatschappelijk kwetsbare groepen.

De doelstellingen worden gerealiseerd d.m.v. het meerjarenplan en worden per onderzoeksprogramma vertaald op jaarbasis in werkpakketten en producten. Deze voor 2010 worden hieronder opgesomd.

2. Onderzoeklijnen en werkpakketten

Meerjarenprogramma. In de loop van het werkjaar 2009 kwam het longitudinaal onderzoek naar zorgtrajecten (programma 1) op kruissnelheid. Dit betekent dat in 2010 de werkpakketten voor JOnG!, VRAAG, KANS en VoZs zich concentreren op de voorbereiding en het verloop van de tweede bevragingsgolf (respons, input van data, kwaliteitcontrole van de data, enzovoort). Voor JOnG! zal in mei de derde wave al van start gaan. Inmiddels wil SWVG in de loop van het werkjaar 2010 op regelmatige basis tussentijdse resultaten van die eerste bevragingen presenteren in korte werknota's en berichten.

Voor programma 2, evaluatie en ontwikkeling ligt in 2010 het accent op de verdere implementatie van de interventie rond 'gezonde voeding en beweging' (POP) en op de feitelijke start van de 'psycho-educatie over stress ter preventie van angst en depressie' (STAP). Ook hier zullen in 2010 preliminaire resultaten neergelegd kunnen worden.

Voor het juridische en institutioneel kader (programma 3) wordt het onderzoekswerk naar 'marktwerking in de ouderenzorg' en naar de 'Europese dienstenrichtlijn' voortgezet zoals gepland. De bestaande werknota's worden aangevuld en geactualiseerd en de uitbouw van een kennispunt over bestuurlijke aspecten werd in 2009 een feit. Ook het onderzoek naar het overheidsinstrumentarium in de Vlaamse zorgsector schiet goed op. Het algemeen kader, een inventaris van dat instrumentarium en een eerste analyse van de betreffende instrumenten in diverse sectoren liggen er al. Tot slot startte in juli 2009 ook het onderzoek naar ketenmanagement in de sectoren van WVG, wat alvast resulteerde in een werknota over de algemene begrippen en toepasselijkheid in de sector van WVG, en een werknota over buitenlandse

succes- en faalfactoren m.b.t. ketenmanagement.

Kortetermijnopdrachten. Jaarlijks wordt ongeveer 30% van het budget voor onderzoek besteed aan ad-hoconderzoek. De volgende projecten worden met het voorziene budget van 2009 gerealiseerd:

Project 1: *Evaluatie van de huidige screening van adoptieouders door Diensten voor maatschappelijk onderzoek van de CAW's in het kader van de geschiktheidsprocedure voor interlandelijke adoptie.*

Project 2: *Hulpverleningstrajecten en -outcome van kinderen en jongeren in de bijzondere jeugdzorg.*

Project 3: *Onderzoek naar de mogelijkheid tot het ontwikkelen van een strategie en methodieken voor het evalueren van Vlaamse preventieprogramma's en -initiatieven.*

Vanuit de centrale steunpuntwerking tot slot, wordt in 2010 bijkomende aandacht geschonken aan de zichtbaarheid van de werking en de resultaten van het Steunpunt.

Hieronder vindt u voor elk van de (deel)programma's een overzicht van de afzonderlijke werkpakketten voor 2010

2.1 Programma 1: Kencijfers en monitoring

2.1.1 JOnG! (Jeugd en Gezin)

- 2e bevraging/dataverzameling bij 6- en 12-jarigen (opvolgen *respons rate* en mogelijk bijsturen).
- Opvolgen 2e bevraging geboortecohorte en verdiepingsgroep.
- Voorbereiden, opstarten en opvolgen 3^e bevraging van de geboortecohorte.
- Aanmaken en cleanen van het databestand.
- Opmaken van werknota's met een tussentijdse analyse van gegevens.

2.1.2 VRAAG (*Adolescenten met een handicap*)

- Voorbereiden en opvolgen 2^e bevragingsgolf
- Aanmaken en cleanen van het databestand;
- Opmaken van werknota's met een tussentijdse analyse van gegevens.

2.1.3 KANS (*Volwassenen*)

- Voorbereiden en opvolgen 2^e bevragingsgolf.
- Plannen interviews en trainen interviewers.
- Aanmaken en cleanen van het databestand.
- Opmaken van werknota's met een tussentijdse analyse van gegevens.

2.1.4 VoZs (*Ouderen*)

- Voorbereiden en opvolgen 2^e bevragingsgolf.
- Interviewers opleiden, en netwerk onderhouden.
- Aanmaken en cleanen van het databestand.
- Opmaken van werknota's met een tussentijdse analyse van gegevens.

2.2 Programma 2: Evaluatie en ontwikkeling

- Voortzetten, opvolgen en evalueren van de implementatie van POP (preventie van overgewicht bij peuters en jonge kinderen).
- Implementeren van de interventie STAP (stress aanpakken) in drie regio's, i.s.m. lokale CGG, provincie en LOGO.
- Uitvoeren van de procesevaluatie van de gemeenschapsinterventie.
- Opmaken van werknota's met een tussentijdse analyse van gegevens.

2.3 Programma 3: Juridisch en institutioneel kader

Voor het juridische en institutioneel kader worden de drie projecten binnen het programma voortgezet zoals gepland. Twee ervan - overheidsinstrumentarium en ketenmanagement - kennen in de loop van 2010 overigens hun afronding. Het onderzoek naar het overheidsinstrumentarium leidt tot een omschrijving en analyse van de diverse beleidsinstrumenten en hun gebruik in de Vlaamse zorgsector.

2.3.1 Marktwerking en keuzevrijheid in de ouderenzorg

- Vervolg van het (rechts-)vergelijkend onderzoek over de ouderenzorg: selectie van Europese systemen van ouderenzorg.
- In kaart brengen van het Europees rechtskader waarbinnen voorzieningen in de ouderenzorg opereren.

2.3.2 Overheidsinstrumentarium in de zorgsector

- Analyse en evaluatie van het door de overheid gehanteerde instrumentarium in het Vlaamse zorgbeleid.
- Verdere uitbouw kennispunt over juridisch-bestuurlijke aspecten van de Vlaamse zorgsector.

2.3.3 Ketenmanagement

- Analyseren van buitenlandse ervaringen inzake ketenmanagement in de zorgsector op basis van literatuur en interviews met experts: praktijkgerelateerde succes- en faalfactoren.
- Analyseren van praktijken rond ketens en netwerken in Vlaanderen met de focus op succes- en faalfactoren in verschillende sectoren: documentanalyse en interviews met experts en betrokken instellingen.

2.4 Ad-hoconderzoek

Nieuwe **ad-hocopdrachten** moeten in 2010 leiden tot kwaliteitsvolle en beleidsrelevante rapporten over:

Project 1: *Evaluatie van de huidige screening van adoptieouders door Diensten voor maatschappelijk onderzoek van de CAW's in het kader van de geschiktheidsprocedure voor interlandelijke adoptie.*

Project 2: *Hulpverleningstrajecten en -outcome van kinderen en jongeren in de bijzondere jeugdzorg.*

Project 3: *Onderzoek naar de mogelijkheid tot het ontwikkelen van een strategie en methodieken voor het evalueren van Vlaamse preventieprogramma's en -initiatieven.*

Verschillende van deze werkpakketten zijn nauw verbonden met het netwerk en de valorisatie van het Steunpunt zoals besproken in paragraaf 5.3.

2.5 Centrale steunpuntwerking

- Faciliteren van de samenwerking rond de transversale onderzoeksvragen van SWVG (o.a. door het organiseren van interne methodologische seminars).
- Samenwerking met hogescholen onderhouden en ondersteunen (samenwerking op langere termijn, valoriseren van de investeringen en engagementen d.m.v. lezingen en gastcolleges, enzovoort).
- Organiseren van studiedagen.
- Uitbouw en onderhoud van de websites (inclusief een uitbreiding van het aanbod).
- Organiseren en coördineren van de communicatie over het onderzoek (website, nieuwsbrieven en -flitsen, rapporten, studiedagen, media, respondenten, partners, enzovoort).
- Organiseren en opvolgen bijeenkomsten beleids-, en praktijkplatform, en regionale terugkoppelingen.
- Samenstellen en redigeren van het jaarverslag 2009.

3. Producten en mijlpalen per werkpakket

3.1 Programma 1: Kencijfers en monitoring

3.1.1 JONG! (Jeugd en Gezin)

- Werknota geboortecohorte: verdere resultaten van de 1e bevraging; eerste resultaten van de 2^e bevraging. (december 2010)
- Werknota cohorten 6- en 12-jarigen: eerste resultaten van de 2e bevraging. (oktober 2010)

3.1.2 VRAAG (Adolescenten met een handicap)

- Tussentijdse interne werknota met stand van zaken (juli 2010)
- Werknota resultaten van de 1^e en (partieel) 2^e bevraging. (december 2010)

3.1.3 KANS (Volwassenen)

- Werknota met verdere resultaten eerste bevraging; eerste resultaten 2^e bevraging. (december 2010)

3.1.4 VoZs (Ouderen)

- Werknota met verdere resultaten 1e bevraging; eerste resultaten 2e bevraging. (december 2010)

3.2 Programma 2: Evaluatie en ontwikkeling

- Werknota procesevaluatie van de interventie gezonde voeding en beweging (POP)
- Werknota procesevaluatie van de interventie psycho-educatie (STAP). (oktober 2010)
- Werknota met eerste resultaten van de implementaties van beide interventies. (december 2010)

3.3 Programma 3: Juridisch en institutioneel kader

3.3.1 Marktwerving en keuzevrijheid in de ouderenzorg

- Werknota over ouderenzorgsystemen in Europa. (april 2010)
- Werknota over de Europeesrechtelijke aspecten van overheidssteun. (juli 2010)
- Werknota over de positie van private zorgactoren in het Europees recht. (juli 2010)

3.3.2 Overheidsinstrumentarium in de zorgsector

- Werknota's met een intersectorale analyse per instrument (tot april 2010)
- Eindrapport met inventaris, intersectorale analyse, instrumentenmix en aanbevelingen (september 2010)
- Kennispunt over juridisch-bestuurlijke aspecten van de Vlaamse zorgsector: verdere uitbouw van de website (permanent)

3.3.3 Ketenmanagement

- Tussentijdse interne werknota's: conceptuele werknota met begrippen en analyse-kader, Nederland-werknota met inzichten in de Nederlandse praktijk, casewerknota's met een beschrijving van de netwerk- en ketenstructuren en de kritische succes- en faalfactoren, en tenslotte een werknota over een mogelijk zelfevaluatie instrument.
- Eindrapport: keten- en netwerk-samenwerking in de zorg en welzijnsector (bundeling tussentijdse nota's), resultaten van de casestudies en zelfevaluatie instrument. (oktober 2010)

3.4 Ad-hoconderzoek

3.4.1: Eindrapport: *Evaluatie van de huidige screening van adoptieouders door Diensten voor maatschappelijk onderzoek van de CAW's in het kader van de geschiktheidsprocedure voor interlandelijke adoptie.* (juli 2010)

3.4.2: Eindrapport: *Hulpverlenings-trajecten en -outcome van kinderen en jongeren in de bijzondere jeugdzorg.* (september 2010)

3.4.3: Eindrapport: *Onderzoek naar de mogelijkheid tot het ontwikkelen van een strategie en methodieken voor het evalueren van Vlaamse preventieprogramma's en -initiatieven.* (september 2010)

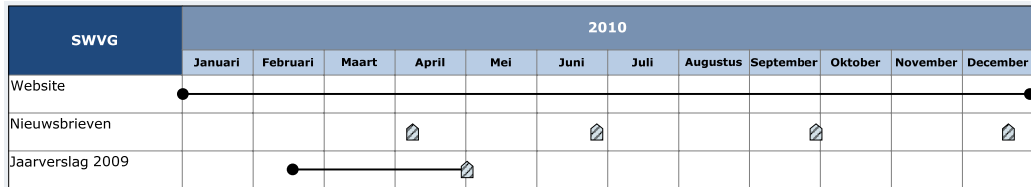
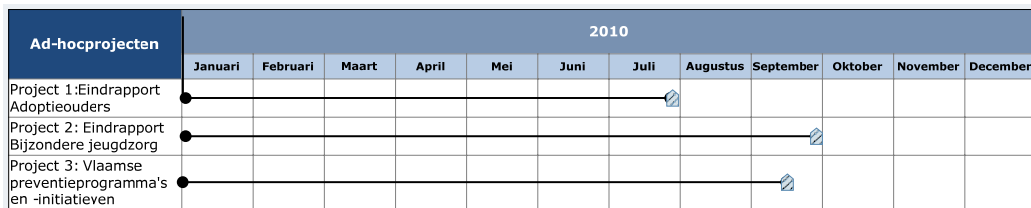
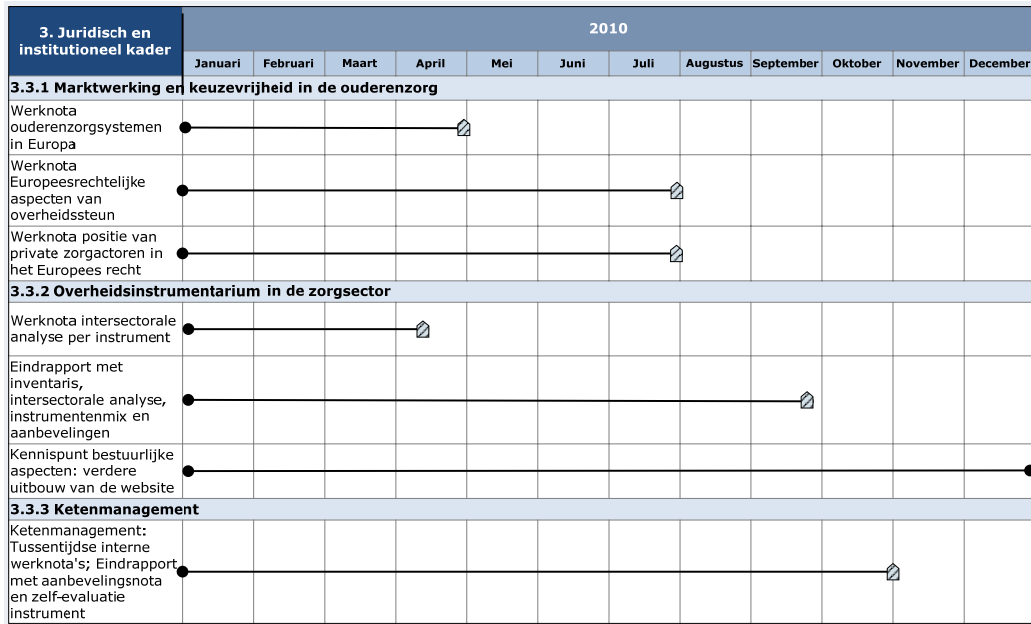
3.5 Centrale steunpuntwerking

- Studiedagen, beleidsplatforms en praktijkplatform
- Accurate en informatieve websites.
- Nieuwsbrieven en -flitsen
- Jaarverslag 2009

4. Tijdenlijnen

1. Kencijfers en Monitoring	2010											
	Januari	Februari	Maart	April	Mei	Juni	Juli	Augustus	September	Oktober	November	December
Algemeen												
Tussentijdse analyses	●											●
3.1.1 JOnG!												
Werknota geboortecohorte JOnG! verdere resultaten van de 1e bevraging; eerste resultaten van de tweede bevraging	●											◻
Werknota JOnG! 6- en 12-jarigen: eerste resultaten van de 2e bevraging	●									◻		
3.1.2 VRAAG												
Werknota VRAAG: resultaten van de 1e en ((partieel) 2e bevraging	●											◻
3.1.3 KANS												
Werknota KANS: verdere resultaten 1e bevraging; eerste resultaten 2e bevraging	●											◻
3.1.4 VoZs												
Werknota VoZs: verdere resultaten 1e bevraging; eerste resultaten 2e bevraging	●											◻

2. Evaluatie en ontwikkeling	2010											
	Januari	Februari	Maart	April	Mei	Juni	Juli	Augustus	September	Oktober	November	December
POP												
Werknota procesevaluatie interventie gezonde voeding (POP)	●										◻	
STAP												
Werknota procesevaluatie interventie psycho-educatie (STAP)	●										◻	
POP + STAP												
Werknota met eerste resultaten van de implementaties van beide projecten	●											◻



Deze tijdlijnen zijn een visuele voorstelling van de producten zoals in paragraaf 3 opgesomd en komen grotendeels overeen met de planning die in het initiële meerjarenplan is voorzien. De tijdlijnen voor de korte termijnopdrachten zijn afgeleid van de planning die in de verschillende projectfiches is opgenomen of vallen samen met de begrote totaalduur van de projecten.

5. Management en steunpuntwerking

5.1 Management

5.1.1 Stuurgroep

De formele opvolging en bekrachtiging van het onderzoek, i.c. het meerjarenplan en het jaarplan, is in handen van de stuurgroep. Deze wordt voorgezeten door dhr. D. Broos, kabinet WVG.

Het steunpunt wordt in de stuurgroep vertegenwoordigd door Prof. dr. Ch. Van Audenhove (promotor-coördinator), Prof. dr. L. Maes, Prof. dr. J. Put en Prof. dr. J. Vanderfaeillie.

5.1.2 Promotor-Coördinator

Prof. dr. Ch. Van Audenhove is promotor-coördinator en heeft de eindverantwoordelijkheid over het Steunpunt.

Dit impliceert dat zij aanspreekpersoon is voor de leden van de Stuurgroep en van het steunpunt in het algemeen. Zij verzorgt de algemene representatie van het steunpunt en is verantwoordelijk voor de coördinatie tussen de programmaleiding. De promotor-coördinator is voorzitter van het Dagelijks Bestuur van SWVG.

De promotor-coördinator wordt bijgestaan door een coördinator en twee deeltijdse secretariaatsmedewerkers.

5.1.3 Dagelijks Bestuur

Het Dagelijks Bestuur vergadert maandelijks en is als volgt samengesteld:

voor de K.U.Leuven

- Prof. dr. Ch. Van Audenhove
- Prof. dr. H. Grietens
- Prof. dr. A. Declercq
- Prof. dr. J. Put

voor de UGent

- Prof. dr. L. Maes
- Prof. dr. J. De Maeseneer
- Prof. dr. I. De Bourdeaudhuij
- Prof. dr. A. Buysse

voor de VUBrussel

- Prof. dr. J. Vanderfaeillie

Voor de KHKempen

- Dr. G. Cuyvers
- en de coördinator SWVG
- V. Carrette

5.1.4 Coördinator

De coördinator heeft de dagelijkse leiding over het SWVG en is hiermee verantwoordelijk voor de opvolging en bijsturing van de coördinatie tussen de programmaleiding, voor de opvolging en bijsturing van de basisactiviteiten van het steunpunt, en voor (de bewaking van) de realisatie van het jaarplan. Zij coördineert de rapportering, volgt de externe communicatie en berichtgeving op. Zij is de rechtstreekse aanspreekpersoon voor de betrokkenen bij het steunpunt.

De coördinator wordt hierin bijgestaan door een secretariaatsmedewerker.

5.1.5 Datamanagement

Voor het datamanagement van SWVG werd een samenwerkingsovereenkomst afgesloten met I-BioStat, een interuniversitair samenwerkingsverband tussen K.U. Leuven en UHasselt. I-BioStat staat in voor het beheer van de data, organiseert de toegang tot de data, bewaakt de gelijkvormigheid van verzameling en codering, en ondersteunt bij de analyses. I-BioStat fungeert tegelijk als *trusted third party* in de dossiers van koppeling en privacy van gegevens.

5.1.6 Secretariaat

De secretariaatsmedewerkers, L. Van Hoof, S. Vanden Bossche en L. Van Cauwenberghe staan in voor de administratieve en logistieke aspecten

van SWVG. Zij verzorgen externe communicatie, en zijn verantwoordelijk voor de praktische aspecten van de steunpuntvalorisatie (o.a. nieuwsbrief, website, studiedagen). Mevr. Van Hoof is als SAP-antenne verantwoordelijk voor de financiële verrichtingen van het SWVG. De secretariatsmedewerkers staan in voor de onthaalfunctie van het steunpunt.

Aan de UGent werd eveneens een deeltijds secretariatsmedewerker aangeworven, M. de Vreugd. Zij biedt de onderzoekers logistieke ondersteuning bij het uitvoeren van het onderzoekswerk.

5.1.7 Aanspreekpunten

Het steunpunt heeft – naast de promotor-coördinator, de coördinator en het centrale secretariaat – een aanspreekpersoon per initiator. Het betreffen prof. dr. Ch. Van Audenhove voor de K.U.Leuven, Prof. dr. L. Maes voor de UGent en Prof. dr. J. Vanderfaeillie voor de VUBrussel. Aanspreekpersoon voor de partner van het steunpunt, KHKempen, is dr. G. Cuyvers.

5.1.8 Programmaleiding

De verschillende onderzoeksprogramma's van SWVG worden inhoudelijk gestuurd door een team van ZAP-leden. Het gaat om (in principe alle) promotoren van het steunpunt en een groep experts die hun medewerking verlenen aan een specifiek onderzoeksprogramma. Voor programma 1 is dit opgedeeld in subgroepen naargelang de doelgroep van het onderzoek, resp. jongeren en gezin, volwassenen, adolescenten met een handicap, en ouderen.

Voor elk van de onderzoeksprogramma's van het steunpunt is de coördinatie toegewezen aan een promotor van het steunpunt:

- Dr. K. Hermans is belast met de regioselectie, de coördinatie van de gap- en overlapanalyse en de opvolging van het datamanagement.

- In het eerste programma, kencijfers en monitoring, coördineert prof. dr. H. Grietens het onderzoek JOnG!, prof. dr. J. De Maeseneer het onderzoek KANS, prof. dr. A. Declercq het onderzoek VoZs en prof. dr. A. Buysse het onderzoek VRAAG.
- Het tweede onderzoeksprogramma, evaluatie en ontwikkeling, wordt geleid door prof. dr. L. Maes.
- De coördinatie van het onderzoek naar een juridisch en institutioneel kader, het derde luik, is in handen van prof. dr. J. Put.

Een overzicht van alle promotoren en experts is opgenomen in bijlage, in het meerjarenplan en ook te vinden op de website van SWVG.

5.1.9 Wetenschappelijke Adviesraad

De wetenschappelijke adviesraad brengt advies uit over de globale werking van het steunpunt en is als volgt samengesteld:

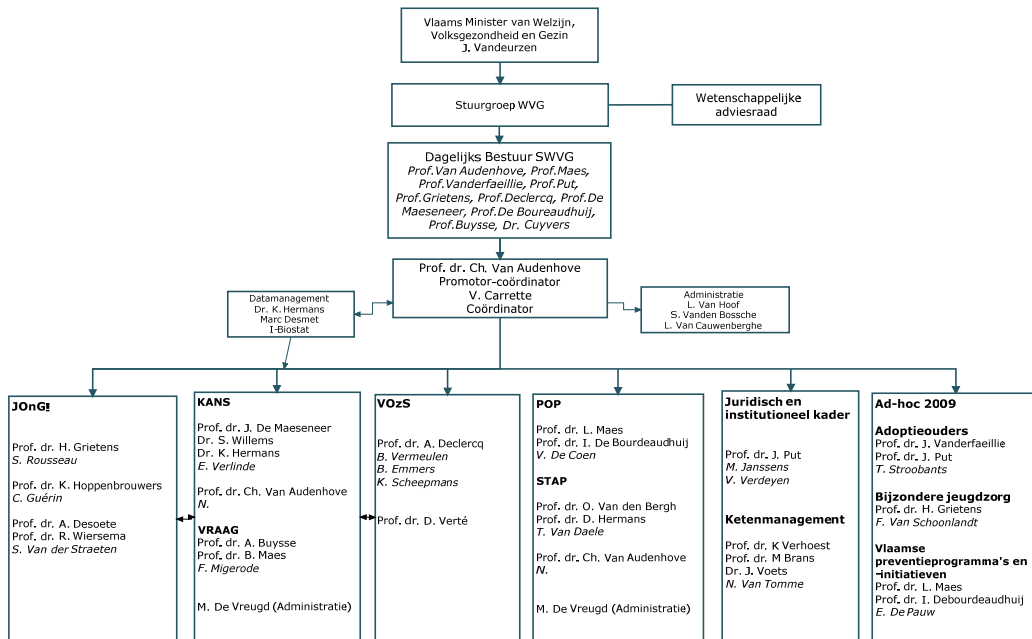
Binnenlandse experts:

- Prof. dr. F. Lammertyn
- Prof. dr. J. Heyrman
- Prof. dr. L. Vandemeulebroecke
- Prof. dr. W. Hellinckx
- Prof. dr. G. Bouckaert
- Prof. dr. E. Schokkaert
- Prof. dr. G. De Backer
- Prof. dr. M. De Bie
- Prof. dr. I. Ponjaert

Buitenlandse experts:

- Prof. dr. J. Bensing
- Prof. dr. G. Kok
- Prof. dr. Knottnerus

5.2 Organigram



Dit organigram biedt een overzicht van de leiding van het steunpunt, de onderzoeksprogramma's, promotoren en wetenschappelijk medewerkers per programma.

5.3 Netwerk en valorisatie

5.3.1 Experts

Zoals in het meerjarenplan omschreven is er een grote groep experts aan het steunpunt gelieerd. Zij dragen bij tot een significante uitbreiding van de deskundigheid op alle (diverse) vlakken van het steunpunt-onderzoek. De betrokkenheid van deze experts bij het onderzoek krijgt op verschillende wijzen vorm.

Ten eerste zijn de experts, al naargelang hun specialisatie, betrokken bij het overleg over de verschillende onderzoeksprogramma's. Ten tweede worden zij uitgenodigd op overkoepelende vergaderingen wanneer de agenda hiertoe aanleiding geeft. Tot slot kunnen zij de rol van copromotor bij een doctoraatsonderzoek opnemen.

5.3.2 Beleidsplatform

Het beleidsplatform van SWVG verenigt mensen van het departement WVG en van beleidsrelevante organisaties op het terrein van Welzijn, Volksgezondheid en Gezin. Precies omwille van het feit dat het SWVG beleidsgericht onderzoek doet is de dialoog met de beleidspartners cruciaal. Enkel zo kan afstemming tussen beleidsprioriteiten en –expertise enerzijds en het onderzoek anderzijds gemaximaliseerd worden. Het platform neemt geen beslissingen over opties in het onderzoek, maar biedt de gelegenheid inhoudelijke discussies te voeren die maken dat het onderzoek blijvend aansluiting vindt bij ervaringen en vragen uit het beleid en die de onderzoekers feedback geven over hun werk. De primaire doelstelling van het beleidsplatform is om – gekoppeld aan specifieke fasen in het onderzoek – zoveel mogelijk perspectieven en bedenkingen mee in rekening te brengen. Het beleidsplatform vergadert op de scharniermomenten van het onderzoeksprogramma.

5.3.3 Praktijkplatform

Vertegenwoordigers van de koepelorganisaties uit het domein van Welzijn, Volksgezondheid en Gezin worden bijeengebracht in het praktijkplatform van SWVG. Op die manier wordt het mogelijk om enerzijds de organisaties goed te informeren over het onderzoekswerk en de samenwerking die er met lokale instellingen in de geselecteerde regio's is ontstaan. Het stelt de organisaties ook in staat om die samenwerking intern voor te bereiden en vorm te geven. Anderzijds zullen de inhoudelijke discussies en de bedenkingen die de leden van het praktijkplatform formuleren ertoe kunnen leiden dat de onderzoekers hun werk bijstellen waar nodig. Het praktijkplatform draagt zo bij tot de integratie van zoveel mogelijk perspectieven en bedenkingen in het onderzoek.

5.3.4 Hogescholen

SWVG betreft ook diverse Departementen van hogescholen uit de Associaties van de K.U.Leuven, VUB en UGent actief bij het onderzoekswerk dat in voor hen nabijgelegen regio's wordt gerealiseerd. Aan de basis hiervan ligt de overtuiging dat samenwerking met de multidisciplinaire equipes van het consortium een belangrijke meerwaarde kan betekenen voor het wetenschappelijk onderzoek dat door de hogescholen wordt gevoerd en vice versa. Het partnerschap van de Katholieke Hogeschool Kempen in SWVG getuigt hiervan en de voortschrijdende verwetenschappelijking van het Hoger onderwijs schept een ideaal klimaat voor samenwerking.

5.3.5 Internationale samenwerking

Naast de internationale samenwerkingsverbanden die promotoren zelf hebben ontwikkeld en onderhouden, wordt vanuit de centrale steunpuntwerking de samenwerking versterkt met het Nederlandse Instituut voor onderzoek van de gezondheidszorg te Utrecht (NIVEL).

5.3.6 Website

www.steunpuntwvg.be

Via haar website wil het steunpunt betrokkenen en potentieel geïnteresseerden in binnen- en buitenland informeren over het onderzoeksplan, over de betrokken partners van het steunpunt, en over het brede netwerk waarin het SWVG ingebed is.

Daarnaast wordt beoogd om met de website een actuele stand van zaken weer te geven van het lopende onderzoek, de jaarplannen, belangrijke resultaten en publicaties, toegekende ad hoc projecten, enzovoort.

Verder zal de website alle steunpunt-nieuws brengen, de nieuwsbrief blijvend beschikbaar stellen en belangrijke evenementen van het steunpunt op de agenda plaatsen. Ook openstaande vacatures binnen het steunpunt worden aangekondigd en interessante links in het domein van welzijn, volksgezondheid en gezin worden opgenomen.

Ten slotte vergroot de publicatie van accurate contactgegevens de bereikbaarheid van het steunpunt.

SWVG wil de duizenden respondenten van de verschillende deelprojecten uit onderzoeksprogramma 1 en 2 zo gericht mogelijk informeren over het onderzoek waaraan zij deelnemen. Daarom kreeg elk deelproject een eigen website (binnen de hoofdsite van SWVG) met accurate en concrete informatie voor de betrokkenen, contactgegevens en FAQ's. Op termijn zullen de deelnemers via deze deelsites elektronische vragenlijsten kunnen invullen en worden ook tussentijdse resultaten via deze weg aan hen bekend gemaakt.

5.3.7 Nieuwsbrief

Via een trimesteriële nieuwsbrief wil het Steunpunt zo breed en toegankelijk mogelijk informeren over de werkzaamheden en de voortgang van het onderzoek, over genomen en te

nemen opties, over geplande evenementen, over publicaties en over haar netwerk.

De nieuwsbrieven worden elektronisch verstuurd naar een grote groep lezers in heel Vlaanderen. Registratie voor deze nieuwsbrief gebeurt via de website van het Steunpunt waarop de nieuwsbrieven tevens permanent te downloaden zijn.

5.3.8 Studiedagen

Ook in 2010 plant het Steunpunt WVG studiedagen te organiseren. Hiermee worden niet alleen (tussentijdse) onderzoeksresultaten op een directe manier aan een breed publiek of aan specifieke doelgroepen medegedeeld. Studiedagen zijn tegelijk het uitgelezen forum waarop over die resultaten van gedachten kan gewisseld worden met mensen uit het beleid en uit de praktijk van de brede zorgsector.

5.4 Publicaties

Voor het jaar 2010 wordt voorzien te publiceren (incl. publicaties voor te bereiden) over volgende thema's:

- Werknota's JOnG!, VRAAG, KANS en VoZs met tussentijdse onderzoeksresultaten.
- Werknota's POP en STAP: Procevaluatie en 1e resultaten van de implementaties
- Werknota's ketenmanagement: tussentijdse interne werknota's.
- Eindrapport 'Keten- en netwerksamenwerking in de zorg en welzijnssector'
- Werknota's marktwerking: 'ouderenzorgsystemen in Europa', 'Europeesrechtelijke aspecten van overheidssteun' en 'positie van private zorgactoren in het Europees recht'
- Werknota's overheidsinstrumentarium: intersectorale analyse per instrument
- Eindrapport 'overheidsinstrumentarium in de zorgsector'
- Eindrapport 'Evaluatie van de huidige screening van adoptieouders door Diensten voor maat-

schappelijk (DMO)onderzoek van de CAW's in het kader van de geschiktheidsprocedure voor interlandelijke (IL) adoptie gevoerd voor de jeugdrechtbank'

- Eindrapport: 'Hulpverleningstrajecten en -outcome van kinderen en jongeren in de bijzonder jeugdzorg'
- Eindrapport: 'Onderzoek naar de mogelijkheid tot het ontwikkelen van een strategie en methodieken voor het evalueren van Vlaamse preventieprogramma's en -initiatieven'

Centrale steunpuntwerking

- Jaarverslag 2009
- Nieuwsbrieven en -flitsen..

6. Transversale thema's

Voor zover één en ander is vastgelegd in het Meerjarenplan c.q. het Jaarplan, engageert het Steunpunt zich ertoe om in het wetenschappelijk onderzoek aandacht te besteden aan de relevante aspecten van duurzame ontwikkeling, zijnde de uitgebalanceerde samenhang en interactie tussen economische vooruitgang, sociale rechtvaardigheid, ecologisch evenwicht, participatie, langetermijnrenten, de mondiale dimensie en de bestuurlijke dimensie.

Voor zover dit relevant is in het kader van het Meerjarenplan, c.q. het Jaarplan, engageert het Steunpunt zich ertoe om stelselmatig na te gaan of er redenen zijn om het onderzoek en de onderzoeksresultaten uit te splitsen tussen het Nederlandse taalgebied en het tweetalige gebied Brussel-Hoofdstad. Een deel van het onderzoek wordt in de Brusselse regio gevoerd.

Het Steunpunt engageert zich ertoe de genderdimensie, en ruimer, de diversiteitsdimensie, in te bouwen in haar wetenschappelijk onderzoek, daar waar het relevant is om het effect te onderzoeken van oplossingen en acties op verschillende doelgroepen. Deze aandacht voor diversiteit is inhoudelijk en methodologisch ingebed in het onderzoek van SWVG.

Het Steunpunt engageert zich ertoe de nodige wetenschappelijke ondersteuning te geven voor de doelstellingen die in het kader van de Open-Coördinatiemethode met de functioneel bevoegde Minister zijn afgesproken.

7. Samenwerking met andere steunpunten

Een aantal experts en promotoren van het consortium zijn eveneens betrokken bij het onderzoek van andere Vlaamse steunpunten voor beleidsgericht onderzoek. Op die manier wordt de mogelijkheid tot samenwerking een stuk tastbaarder. Het gaat om:

- Steunpunt Bestuurlijke Organisatie Vlaanderen – Spoor Beleid
- Steunpunt Bestuurlijke Organisatie Vlaanderen – Spoor Bestuurlijke Relaties
- Steunpunt Cultuur, Jeugd en Sport
- Steunpunt Milieu en Gezondheid

De samenwerking kan verder verwezenlijkt worden naarmate het SWVG-onderzoek vordert.

8. Begroting

Zie bijlage 1

Bijlage 2: Samenstelling SWVG

Promotoren en experts

Voor de K.U.Leuven:

Lucas, centrum voor zorgonderzoek & consultancy

- Ch. Van Audenhove (promotor-coördinator)
- A. Declercq (promotor)
- K. Hermans

Centrum voor gezins- en orthopedagogiek

- H. Grietens (promotor)
- B. Maes

Instituut voor sociaal recht

- J. Put (promotor)
- D. Simoens
- Y. Stevens

Leuvens Instituut voor Criminologie

- J. Maesschalck

Centrum voor sociologisch onderzoek

- K. Hermans
- F. Lammertyn

Jeugdgezondheidszorg

- K. Hoppenbrouwers
- P. De Cock

Instituut voor de overheid

- M. Brans
- K. Verhoest
- J. Voets

Onderzoeksgroep psychodiagnostiek en psychopathologie

- P. Bijttebier

Academisch centrum voor huisartsgeneeskunde

- J. Heyrman
- F. Buntinx
- J. Delepeleire

Onderzoeksgroep voor stress, gezondheid en welzijn

- O. Van den Bergh

Centrum voor leerpsychologie en experimentele psychopathologie

- D. Hermans

Onderzoeksgroep voor farmaceutische zorg en farma-economie

- S. Simoens

Afdeling Fysieke Activiteit en Gezondheid

- J. Lefevre

Biostatistisch Centrum

- E. Lesaffre
- G. Molenberghs

Centrum voor Bewegings- en Sportpsychologie en Coaching

- F. Boen

Voor de UGent:

Vakgroep Maatschappelijke Gezondheidskunde

- L. Maes (promotor)
- S. de Henauw

Vakgroep Huisartsgeneeskunde

- J. De Maeseneer (promotor)
- S. Willems

Vakgroep Uro-gynaecologie

- M. Temmerman

Vakgroep Bewegings en sportwetenschappen

- I. Debourdeaudhuij (promotor)

Vakgroep Experimenteel klinische en gezondheidspsychologie

- A. Buysse (promotor)
- A. Desoete
- R. Wiersema

Vakgroep Algemene Economie

- K. Schoors

Vakgroep Procesrecht, Arbitrage en Internationaal Privaatrecht

- P. Taelman

Voor de VUB:

Vakgroep Klinische en Levenslooppsychologie

- J. Vanderfaillie (promotor)
- G. Loots

Vakgroep Educatiewetenschappen

- D. Verté

Voor de Katholieke Hogeschool Kempen:

Vlaams Onderzoeks- en kenniscentrum Derde Leeftijd (VONK3)

- G. Cuyvers

Expertisedomein Lokaal Sociaal Beleid en Lokaal Economisch Beleid

- B. Storms

Onderzoekers

Bursalen

- V. De Coen
- C. Guérin
- M. Janssens
- F. Migerode
- S. Rousseau
- T. Van Daele
- N. Van Tomme
- E. Verlinde
- S. Van der Straeten

Wetenschappelijk medewerkers

- B. Emmers
- K. Scheepmans
- V. Verdeyen
- B. Vermeulen
- N.N

Voor ad-hoconderzoek

- E. De Pauw
- T. Stroobants
- F. Van Schoonlandt

Centrale Steunpunt

Coördinator

- V. Carrette

Administratief medewerkers

- L. Van Cauwenberghe
- S. Vanden Bossche
- L. Van Hoof
- M. de Vreugd

Bijlage 3: Projectfiches voor 2010

Hieronder worden de projecten uit het meerjarenprogramma samen met de respectieve werkplanningen voor 2010 samengevat in een overzichtelijke fiche.

JONG FASE 1	
EEN ONDERZOEK NAAR JEUGD, ONTWIKKELING EN OPVOEDING, GEZONDHEID EN GEDRAG	
DOELGROEP	0-jarigen en hun ouders
DOEL	<ul style="list-style-type: none"> - prevalentiecijfers verzamelen over gezondheids-, ontwikkelings-, gedrags- en opvoedingsproblemen - in kaart brengen van evoluties en risico- en protectieve factoren van deze problemen - in kaart brengen van hulpbehoeften, hulpzoekgedrag, zorgtrajecten en tevredenheid met de zorg - beschrijven van persoons- en omgevingsfactoren die tijdens het hulpverleningstraject betekenisvol zijn
METHODEN	<ul style="list-style-type: none"> - longitudinale cohortstudie - conditional random sampling
PLANNING 2010	<ul style="list-style-type: none"> - Opvolgen tweede bevraging geboortecohorte en verdiepingsgroep. - Voorbereiden, opstarten en opvolgen 3^e bevraging van de geboortecohorte. - Aanmaken en cleanen van het databestand. - Opmaken van werknota's met een tussentijdse analyse van gegevens.
TEAM	Prof. dr. H. Grietens, Prof. dr. K. Hoppenbrouwers, Prof. dr. A. Desoete, Prof. dr. R. Wiersema C. Guérin, S. Rousseau, S. Van der Straeten
CONTACT	Prof. dr. H. Grietens Pedagogisch Instituut Vesaliusstraat 2 3000 Leuven Hans.grietens@ped.kuleuven.be

JONG FASE 2	
EEN ONDERZOEK NAAR JEUGD, ONTWIKKELING EN OPVOEDING, GEZONDHEID EN GEDRAG	
DOELGROEP	6- en 12- jarigen en hun ouders
DOEL	<ul style="list-style-type: none"> - prevalentiecijfers verzamelen over gezondheids-, ontwikkelings-, gedrags- en opvoedingsproblemen - in kaart brengen van evoluties en risico- en protectieve factoren van deze problemen - in kaart brengen van hulpbehoeften, hulpzoekgedrag, zorgtrajecten en tevredenheid met de zorg - beschrijven van persoons- en omgevingsfactoren die tijdens het hulpverleningstraject betekenisvol zijn
METHODEN	<ul style="list-style-type: none"> - longitudinale cohortstudie - conditional random sampling
PLANNING 2010	<ul style="list-style-type: none"> - Tweede bevraging/dataverzameling bij 6- en 12- jarigen - Aanmaken en cleanen van het databestand - Opmaken van werknota's met een tussentijdse analyse van gegevens
TEAM	Prof. dr. H. Grietens, Prof. dr. K. Hoppenbrouwers, Prof. dr. A. Desoete, Prof. dr. R. Wiersema C. Guérin, S. Rousseau, S. Van der Straeten
CONTACT	Prof. dr. H. Grietens Pedagogisch Instituut Vesaliusstraat 2 3000 Leuven Hans.grietens@ped.kuleuven.be

VRAAG	VLAAMS REGIO-ONDERZOEK BIJ ADOLESCENTEN MET EEN HANDICAP EN HUN GEZIN
DOELGROEP	16-23 jarigen met een handicap en hun gezin (ouder of partner)
DOEL	<ul style="list-style-type: none"> - in kaart brengen van hulpbehoeften en hulpzoekgedrag - beschrijven van zorgtrajecten (instroom, doorstroom, uitstroom) en tevredenheid met de zorg - beschrijven van persoons- en omgevingsfactoren die tijdens het hulpverleningstraject betekenisvol zijn
METHODEN	<ul style="list-style-type: none"> - longitudinale panelstudie - opvolging van de populatie - inclusie via VAPH
PLANNING 2010	<ul style="list-style-type: none"> - Voorbereiden en opvolgen 2^e bevragingsgolf - Aanmaken en cleanen van het databestand - Opmaken van werknota met een tussentijdse analyse van gegevens
TEAM	Prof. dr. A. Buysse, Prof. dr. B. Maes F. Migerode
CONTACT	Prof. dr. A. Buysse Faculteit Psychologie en Pedagogische Wetenschappen H. Dunantlaan 2 9000 Gent Ann.buysse@ugent.be

KANS	KWETSBAARHEID AANPAKKEN IN DE SAMENLEVING
DOELGROEP	Volwassenen in een financieel kwetsbare situatie en/of met gevoelens van onwelbevinden
DOEL	<ul style="list-style-type: none"> - in kaart brengen van hulpbehoeften en hulpzoekgedrag - beschrijven van zorgtrajecten (instroom, doorstroom, uitstroom) en tevredenheid met de zorg - beschrijven van persoons- en omgevingsfactoren die tijdens het hulpverleningstraject betekenisvol zijn
METHODEN	<ul style="list-style-type: none"> - longitudinale panelstudie - screening en inclusie m.m.v. OCMW, CAW en ICAW
PLANNING 2010	<ul style="list-style-type: none"> - Voorbereiden en opvolgen 2^e bevragingsgolf - Plannen interviews en trainen interviewers - Aanmaken en cleanen van het databestand - Opmaken van werknota's met een tussentijdse analyse van gegevens
TEAM	Prof. dr. J. De Maeseneer, Prof. dr. Ch. Van Audenhove Dr. S. Willems, Dr. K. Hermans E. Verlinde, N.N.
CONTACT	Prof. dr. J. De Maeseneer UZ Gent 1K3 De Pintelaan 185 9000 Gent Jan.demaeseneer@ugent.be

VoZs VLAAMSE OUDEREN ZORGSTUDIE	
DOELGROEP	Thuiswonende 65-plussers met cognitieve problemen en/of gevoelens van onwelbevinden
DOEL	<ul style="list-style-type: none"> - in kaart brengen van hulpbehoeften en hulpzoekgedrag - beschrijven van zorgtrajecten (instroom, doorstroom, uitstroom) en tevredenheid met de zorg - beschrijven van persoons- en omgevingsfactoren die tijdens het hulpverleningstraject betekenisvol zijn
METHODEN	<ul style="list-style-type: none"> - longitudinale panelstudie - peerinterviews - screening en inclusie m.m.v. Wit-Geel Kruis, Familiehulp en lokale seniorenwerking
PLANNING 2010	<ul style="list-style-type: none"> - Voorbereiden en opvolgen 2^e bevragingsgolf - Interviewers opleiden, en netwerk onderhouden - Aanmaken en cleanen van het databestand - Opmaken van werknota's met een tussentijdse analyse van gegevens
TEAM	Prof. dr. A. Declercq, Prof. dr. D. Verté M. Demaerschalk, B. Vermeulen, B. Emmers, K. Scheepmans
CONTACT	Prof. dr. A. Declercq LUCAS Kapucijnenvoer 39 3000 Leuven Anja.declercq@med.kuleuven.be

POP PREVENTIE VAN OVERGEWICHT BIJ PEUTERS EN JONGE KINDEREN	
DOELGROEP	Peuters (18-maanden) en kinderen (3- en 6-jarigen) en hun omgeving
DOEL	<ul style="list-style-type: none"> - onderzoeken van de effectiviteit, efficiëntie en organisatie van het preventieve aanbod m.b.t. gezonde voeding en beweging bij kinderen en hun gezinnen - ontwikkelen van samenwerkingsmodellen om dit aanbod te optimaliseren - ontwikkelen van implementatierichtlijnen
METHODEN	<ul style="list-style-type: none"> - ontwikkelen van een community-based multi-component interventie die als doel heeft voldoende beweging en gezonde voeding bij de doelgroep te promoten - evalueren van verschillende aspecten van deze multi-component interventie op het niveau van de ontvangers en van de actoren - ontwikkelen van modellen voor implementatie
PLANNING 2010	<ul style="list-style-type: none"> - Verderzetten, opvolgen en evalueren van de implementatie van POP (preventie van overgewicht bij peuters en jonge kinderen) - Up to date houden van een instrumentarium voor proces-evaluatie van <i>community based</i> interventies - Opmaken van werknota's met een tussentijdse analyse van gegevens
TEAM	Prof. dr. L. Maes, Prof. dr. I. De Bourdeaudhuij V. De Coen
CONTACT	Prof. dr. L. Maes SWVG – Vakgroep Maatschappelijke gezondheidkunde Watersportlaan 2, blok E 9000 Gent Lea.Maes@ugent.be

STAP STRESS AANPAKKEN	
DOELGROEP	Volwassenen met stress en gevoelens van onwelbevinden die vrijwillig aan het lesprogramma deelnemen
DOEL	<ul style="list-style-type: none"> - evalueren van de effectiviteit van het psycho-educatief lesprogramma over stress ter preventie van angst en depressie - ontwikkelen van implementatierichtlijnen
METHODEN	<ul style="list-style-type: none"> - effectevaluatie d.m.v. randomized control trial (RCT) - vergelijking 'cursus' met 'niet cursus', met zelfhulpgroep en met alternatieve behandelingen
PLANNING 2010	<ul style="list-style-type: none"> - Implementeren van de interventie STAP (stress aanpakken) in drie regio's, i.s.m. lokale CGG, provincie en LOGO - Up to date houden van een instrumentarium voor proces-evaluatie van <i>community based</i> interventies - Opmaken van werknota's met een tussentijdse analyse van gegevens
TEAM	Prof. dr. O. Van den Bergh, Prof. dr. D. Hermans, Prof. dr. Ch. Van Audenhove T. Van Daele
CONTACT	Prof. dr. O. Vandenberghe Psychologisch Instituut Tiensestraat 102 3000 Leuven Omer.vandenberghe@psy.kuleuven.be

MARKTWERKING IN DE OUDERENZORG	
DOEL	Het onderzoek analyseert het juridisch kader van marktwerking in de zorgsector, meer specifiek in de ouderenzorg, de mogelijkheden van het recht om ongewenste gevolgen en valkuilen te vermijden en om kwaliteitsvolle zorg te kunnen blijven garanderen.
OMSCHRIJVING	Het project handelt over marktwerking in de welzijns- en gezondheidszorg, met aandacht voor de druk vanuit Europa om tot meer liberalisering te komen. Dit behelst rechts- en beleidsvergelijkend onderzoek naar ontwikkelingen aan de aanbodzijde (diversifiëring en marktwerking) en de vraagzijde (keuzevrijheid en zorg op maat) en brengt daarbij het Europese rechtskader in rekening. Bijzondere aandacht gaat naar de situatie van de (historisch gegroeide) specifieke positie van de non-profit voorzieningen, en de vraag welke plaats zij innemen in de Europese tweedeling 'publiek versus privaat'.
METHODEN	<p>Het onderzoek valt uiteen in een algemeen en een bijzonder deel.</p> <p>In het algemeen deel wordt op basis van een literatuuronderzoek een uitklaring van een aantal centrale begrippen nagestreefd zoals marktwerking, privatisering en commercialisering. Daarnaast zal worden stilgestaan bij de invulling en impact die uitgaat van de Europeesrechtelijke ontwikkelingen, die het debat mede in een stroomversnelling hebben gebracht.</p> <p>Het bijzonder deel wordt opgebouwd aan de hand van het comparatief onderzoek. Voor elk rechtsstelsel wordt aandacht besteed aan de algemene organisatie van en recente wetsontwikkelingen op het vlak van ouderenzorg. Na een verkennende fase en een summiere beschrijving van elk van deze rechtsstelsels in het licht van deze ontwikkelingen, worden drie of vier rechtsstelsels geselecteerd voor een in-depth vergelijkende analyse.</p>
PLANNING 2010	<ul style="list-style-type: none"> -in kaart brengen van ouderenzorgsystemen in Europa -selectie van landen voor een in-depth vergelijkende analyse en leggen van contacten met stakeholders bij de ouderenzorgsector in deze landen -Europees rechtskader waarbinnen voorzieningen in de ouderenzorg opereren
TEAM	Prof. dr. J. Put M. Janssens
CONTACT	Prof. dr. J. Put Instituut voor Sociaal Recht Blijde-Inkomststraat 19, bus 3409 3000 Leuven Johan.put@law.kuleuven.be

OVERHEIDSINSTRUMENTARIUM IN DE SECTOR WVG	
DOEL	Grondig analyseren van het overheidsinstrumentarium in de zorgsector
OMSCHRIJVING	<ul style="list-style-type: none"> - Beschrijven en evalueren van de verschillende instrumenten die de overheid gebruikt t.a.v. diverse zorgactoren - Analyse van de afzonderlijke instrumenten en van de 'instrumentenmix'
METHODEN	Analyse van bestaande wetgeving op het vlak van <ul style="list-style-type: none"> - Sturingsbevoegdheid van de overheid - Sturingsinstrumenten per sector (doelstelling, omschrijving, mogelijkheden, beperkingen) - Evaluatie van de sturingsinstrumenten aan de hand van het 'sociale governance' kader
PLANNING 2010	<ul style="list-style-type: none"> - Intersectorale analyse (per instrument en 'instrumentenmix') - Eindrapportage van het onderzoeksproject - Ontwikkelen kennispunt over bestuurlijke aspecten van de Vlaamse zorgsector.
TEAM	Prof. dr. J. Put V. Verdeyen
CONTACT	Prof. dr. J. Put Instituut voor Sociaal Recht Blijde-Inkomststraat 19, bus 3409 3000 Leuven Johan.put@law.kuleuven.be

KETENMANAGEMENT IN DE ZORGSECTOR	
DOEL	onderzoeken van de nood aan en mogelijke vormen van het werken met ketens in het beleidsdomein Welzijn, Volksgezondheid en Gezin
OMSCHRIJVING	Het aantal uitvoerende diensten en organisaties in het beleidsdomein van WVG is immens. Elke dienst behoort tot een eigen sector en houdt er eigen achtergronden, referentiekaders, registratiepraktijken, hulpverleningsprincipes en –methoden op na. Binnen deze verticale en horizontale institutionele complexiteit is het voor de overheid moeilijk om een naadloos zorgtraject aan te bieden en om als integrale overheid klantgericht en efficiënt te werken. Vanuit de principes en inzichten van het ketenmanagement kunnen alternatieven voor deze versnippering geformuleerd worden.
METHODEN	<ul style="list-style-type: none"> - exploratieve bottom-up analyse / AS IS-analyse - TO BE-analyse
PLANNING 2010	<ul style="list-style-type: none"> - Analyseren van buitenlandse ervaringen inzake ketenmanagement in de zorgsector op basis van literatuur en interviews met experts: praktijkgerelateerde succes- en faalfactoren - Analyseren van praktijken rond ketens en netwerken in Vlaanderen met de focus op succes- en faalfactoren in verschillende sectoren: documentanalyse en interviews met experts en betrokken instellingen
TEAM	Prof. dr. K. Verhoest, Prof. dr. M. Brans, Dr. J. Voets N. Van Tomme
CONTACT	Prof. dr. K. Verhoest Instituut voor de overheid Parkstraat 45 3000 Leuven Koen.verhoest@soc.kuleuven.be

Colofon

SWVG
Steunpunt Welzijn, Volksgezondheid en
Gezin

Adres Kapucijnenvoer 39
 Postbus 5310
 B-3000 Leuven

Tel. 016/33.70.70
Fax. 016/33.69.22

Email: swvg@med.kuleuven.be
Website: www.steunpuntwvg.be